


# Dell Latitude 7370


מדריך למשתמש



רגם הקינו: P67G  
סור הקינו: P67G001

## הערות, התראות ואזהרות

**הערה:** "הערה" מציינת מידע חשוב המסייע להשתמש במחשב ביתר יעילות. 

**התראה:** "התראה" מציינת נזק אפשרי לחומרה או אובדן נתונים, ומסבירה כיצד ניתן למנוע את הבעיה. 

**אזהרה:** "אזהרה" מציינת אפשרות של נזק לרכוש, פגיעה גופנית או מוות. 

**Copyright © 2016 Dell Inc. כל הזכויות שמורות.** מוצר זה מוגן על ידי כל החוקים בארה"ב והחוקים הבינלאומיים להגנה על זכויות יוצרים וקניין רוחני. Dell™ והלוגו של Dell הם סימנים מסחריים של חברת Dell Inc בארה"ב ו/או בתחומי שיפוט אחרים. כל הסימנים והשמות האחרים המוזכרים במסמך זה עשויים להיות סימנים מסחריים בבעלות החברות שלהן, בהתאמה.

03 - 2016

מהדורה A00

# תוכן עניינים

<b>1 עבודה על המחשב.....</b>	<b>7</b>
הוראות בטיחות.....	7
לפני העבודה על חלקיו הפנימיים של המחשב.....	7
כיבוי המחשב.....	8
לאחר העבודה על חלקיו הפנימיים של המחשב.....	8
<b>2 הסרה והתקנה של רכיבים.....</b>	<b>9</b>
כלי עבודה מומלצים.....	9
התקנת כרטיס ה-(SIM) Micro Subscriber Identification Module.....	9
הסרת כרטיס ה-(SIM) Micro Subscriber Identification Module.....	9
התקנת כרטיס ה-(SD) micro Secure Digital.....	10
התקנת כרטיס ה-(SD) micro Secure Digital.....	10
הסרת כיסוי הבסיס.....	10
התקנת כיסוי הבסיס.....	11
הסרת הסוללה.....	11
התקנת הסוללה.....	12
הסרת סוללת המטבע.....	13
התקנת סוללת המטבע.....	14
הסרת כלוב הכרטיס החכם.....	14
התקנת כלוב הכרטיס החכם.....	14
הסרת הרמקולים.....	15
התקנת הרמקולים.....	15
הסרת כרטיס ה-WLAN.....	16
התקנת כרטיס WLAN.....	17
הסרת כרטיס ה-WWAN.....	18
התקנת כרטיס WWAN.....	19
הסרת הכונן מסוג מצב מוצק (SSD).....	19
התקנת כונן המצב המוצק (SSD).....	20
הסרת מכלול הצג.....	21
התקנת מכלול הצג.....	23
הסרת לוח המערכת.....	23
התקנת לוח המערכת.....	25
הסרת המקלדת.....	25
התקנת המקלדת.....	27
הסרת משענת כף היד.....	27
התקנת משענת כף היד.....	28
<b>3 טכנולוגיה ורכיבים.....</b>	<b>29</b>

29	מתאם מתח.....
29	מעבדים.....
29	זיהוי מעבדים ב-10Windows.....
29	זיהוי מעבדים ב-8Windows.....
30	בדיקת ניצול המעבד במנהל המשימות.....
30	בדיקת ניצול המעבד ב-Resource Monitor.....
31	מערכות שבבים.....
31	הורדת מנהל התקן של ערכת השבבים.....
31	זיהוי ערכת השבבים במנהל ההתקנים ב-10Windows.....
32	זיהוי ערכת השבבים ב'מנהל ההתקנים' ב-8Windows.....
32	אפשרויות גרפיקה.....
33	הורדת מנהלי התקנים.....
33	זיהוי מתאם התצוגה.....
33	שינוי רזולוציית המסך.....
34	סיבוב הצג.....
34	אפשרויות תצוגה.....
34	כוונן הבהירות ב-10Windows.....
34	כוונן הבהירות ב-8Windows.....
34	ניקוי הצג.....
35	שימוש במסך מגע ב-10Windows.....
35	שימוש במסך מגע ב-8Windows.....
35	חיבור אל התקני תצוגה חיצוניים.....
36	בקר 3266–CG Waves MaxxAudio ProRealtek ALC.....
36	הורדת מנהל התקן השמע.....
36	זיהוי בקר השמע ב-10Windows.....
36	זיהוי בקר השמע ב-8Windows.....
37	שינוי הגדרות השמע.....
37	כרטיסי WLAN.....
37	אפשרויות מסך האתחול המאובטח.....
37	אפשרויות כונן קשיח.....
38	זיהוי את הכונן הקשיח ב-10Windows.....
38	זיהוי את הכונן הקשיח ב-8Windows.....
38	כניסה להגדרות ה-BIOS.....
38	תכונות המצלמה.....
39	זיהוי המצלמה במנהל ההתקנים ב-10Windows.....
39	זיהוי המצלמה במנהל ההתקנים ב-8Windows.....
39	הפעלת המצלמה.....
39	הפעלת היישום 'מצלמה'.....
40	תכונות הזיכרון.....
41	בדיקת זיכרון המערכת ב-10Windows.....
41	בדיקת זיכרון המערכת ב-8Windows.....
41	בדיקת זיכרון המערכת בהגדרות.....

41	.....	ePSA באמצעות
41	.....	Intel של שבבים לערכת התקן
42	.....	Intel HD Graphics גרפי של
42	.....	Realtek HD של שמע

#### **4 הגדרת מערכת**

43	.....	Boot Sequence
43	.....	מקשי ניווט
44	.....	אפשרויות הגדרת המערכת
44	.....	אפשרויות מסך כלליות
44	.....	אפשרויות מסך תצורת המערכת
46	.....	אפשרויות מסך וידאו
47	.....	אפשרויות אבטחת מסך
48	.....	אפשרויות מסך האתחול המאובטח
49	.....	Intel Software Guard Extensions (הרחבות אבטחת תוכנה של Intel)
50	.....	Performance (ביצועים)
50	.....	Power Management (ניהול צריכת חשמל)
52	.....	POST Behavior (התנהגות POST)
53	.....	אפשרויות לתמיכת וירטואליזציה במסך
53	.....	אפשרויות מסך אלחוטי
53	.....	אפשרויות תחזוקת מסך
54	.....	אפשרויות של מסך יומן המערכת
54	.....	BIOS
55	.....	סיסמת המערכת וההגדרה
55	.....	הקצאת סיסמת מערכת וסיסמת הגדרה
56	.....	מחיקה או שינוי של סיסמת מערכת ו/או סיסמת הגדרה קיימת

#### **5 אבחון**

57	.....	הערכת מערכת משופרת לפני אתחול (ePSA)
58	.....	נוריות מצב התקנים

#### **6 מפרטים טכניים**

59	.....	מפרט מערכת
59	.....	מפרט המעבד
59	.....	מפרט זיכרון
60	.....	מפרטי השמע
60	.....	מפרט וידאו
60	.....	מפרט המצלמה
60	.....	מפרטי התקשורת
61	.....	מפרט יציאות ומחברים
61	.....	מפרט צג
62	.....	מפרט המקלדת

62.....מפרט משטח המגע.....

63.....מפרט הסוללה.....

63.....מפרט מתאם זרם חילופין (ד"ח).....

64.....מפרט פיזי.....

64.....מפרטים סביבתיים.....

**66.....7 פנייה אל Dell**

## עבודה על המחשב

### הוראות בטיחות

פעל לפי הנחיות הבטיחות הבאות כדי לסייע בהגנה על המחשב מפני נזק אפשרי וכדי לסייע בהבטחת בטיחותך האישית. אלא אם צוין אחרת, כל הליך מניח שמתקיימים התנאים הבאים:

- קראת את הוראות הבטיחות המצורפות למחשב.
  - רכיב ניתן להחלפה או - אם נרכש בנפרד - להתקנה על-ידי ביצוע הליך ההסרה בסדר הפוך.
- ⚠ אזהרה:** נתק את כל מקורות החשמל לפני פתיחה של כיסוי המחשב או של לוחות. לאחר סיום העבודה על חלקיו הפנימיים של המחשב, החזר למקומם את כל הכיסויים, הלוחות והברגים לפני חיבור המחשב למקור חשמל.
- ⚠ אזהרה:** לפני העבודה על חלקיו הפנימיים של המחשב, קרא את הוראות הבטיחות שנלוות למחשב. לקבלת מידע נוסף על נוהלי הבטיחות המומלצים, עיין ב-Regulatory Compliance Homepage באתר [www.dell.com/regulatory\\_compliance](http://www.dell.com/regulatory_compliance).
- ⚠ התראה:** ישנם תיקונים רבים שרק טכנאי שירות מוסמך יכול לבצע. עליך לבצע פתרון בעיות ותיקונים פשוטים בלבד כפי שמתיר היעוד המוצר, או בהתאם להנחיות של השירות המקוון או השירות הטלפוני ושל צוות התמיכה. האחריות אינה מכסה נזק שייגרם עקב טיפול שאינו מאושר על-ידי Dell. קרא את הוראות הבטיחות המפורטות שצורפו למוצר ופעל על-פיהן.
- ⚠ התראה:** כדי למנוע פריקה אלקטרוסטטית, פרוק מעצמך חשמל סטטי באמצעות רצועת הארקה לפרק היד או נגיעה במשטח מתכת לא צבוע, כגון מחבר בגב המחשב.
- ⚠ התראה:** טפל ברכיבים ובכרטיסים בזהירות. אל תיגע ברכיבים או במגעים בכרטיס. החזק כרטיס בשוליו או בתושבת ההרכבה ממתכת. יש לאחוז ברכיבים כגון מעבד בקצוות ולא בפנינים.
- ⚠ התראה:** בעת ניתוק כבל, יש למשוך את המחבר או את לשוניית המשיכה שלו ולא את הכבל עצמו. כבלים מסוימים מצוידים במחברים עם לשוניות נעילה; בעת ניתוק כבל מסוג זה, לחץ על לשוניות הנעילה לפני ניתוק הכבל. בעת הפרדת מחברים, החזק אותם ישר כדי למנוע כיפוף של הפינים שלהם. גוסף על כך, לפני חיבור כבל, ודא ששני המחברים מכוונים ומיושרים כהלכה.
- ✍ הערה:** צבעי המחשב ורכיבים מסוימים עשויים להיראות שונה מכפי שהם מופיעים במסמך זה.

### לפני העבודה על חלקיו הפנימיים של המחשב

כדי למנוע נזק למחשב, בצע את השלבים הבאים לפני תחילת העבודה בתוך גוף המחשב.

1. הקפד לפעול על-פי [הוראות בטיחות](#).
  2. ודא שמשטח העבודה שטוח ונקי כדי למנוע שריטות על כיסוי המחשב.
  3. כבה את המחשב, ראה [כיבוי המחשב](#).
- ⚠ התראה:** כדי לנתק כבל רשת, תחילה נתק את הכבל מהמחשב ולאחר מכן נתק אותו מהתקן הרשת.
4. נתק את כל כבלי הרשת מהמחשב.
  5. נתק את המחשב ואת כל ההתקנים המחוברים אליו משקעי החשמל שלהם.
  6. לחץ לחיצה ארוכה על לחצן ההפעלה כאשר המחשב מנותק מהחשמל כדי להאריק את לוח המערכת.

7. הסר את הכיסוי.

△ התראה: לפני נגיעה ברכיבים בתוך המחשב, הארץ את עצמך על-ידי נגיעה במשטח מתכת לא צבוע, כגון המתכת על גב המחשב. במהלך העבודה, גע מדי פעם במשטח מתכת לא צבוע כדי לפרוק חשמל סטטי, העלול לפגוע ברכיבים פנימיים.

## כיבוי המחשב

△ התראה: כדי להימנע מאובדן נתונים, שמור וסגור את כל הקבצים הפתוחים וצא מכל התוכניות הפתוחות לפני כיבוי המחשב.

1. כיבוי המחשב:

- ב-Windows 10 (באמצעות התקן או עכבר תומך מגע):



1. לחץ או הקש על

2. לחץ או הקש על ולאחר מכן לחץ על או גע בכיבוי.

- ב-Windows 8 (באמצעות התקן תומך מגע):

1. החלק פנימה מהקצה הימני של המסך כדי לפתוח את תפריט **Charms** ובחר **Settings** (הגדרות).

2. הקש על ולאחר מכן בחר **Shut down** (כיבוי)

- ב-Windows 8 (באמצעות עכבר):

1. הצבע על הפינה הימנית-עליונה של המסך ולחץ על **Settings** (הגדרות).

2. לחץ על ולאחר מכן לחץ על **Shut down** (כיבוי).

- ב-Windows 7:

1. לחץ על **Start** (התחל).

2. לחץ על **Shut Down** (כיבוי).

2. ודא שהמחשב וכל ההתקנים המחוברים כבויים. אם המחשב וההתקנים המחוברים לא נכבו באופן אוטומטי כאשר כיבית את מערכת ההפעלה, לחץ והחזק את לחצן ההפעלה במשך כ-6 שניות כדי לכבות אותם.

## לאחר העבודה על חלקי הפנימיים של המחשב

לאחר השלמת הליכי החלפה, הקפד לחבר התקנים חיצוניים, כרטיסים וכבלים לפני הפעלת המחשב.

△ התראה: כדי שלא לגרום נזק למחשב, השתמש אך ורק בסוללה שנועדה לשימוש במחשב מסוים זה של Dell. אין להשתמש בסוללות המיועדות למחשבי Dell אחרים.

1. חבר התקנים חיצוניים, כגון משכפל יציאות או בסיס מדיה, והחזר למקומם את כל הכרטיסים, כגון ExpressCard.

2. חבר למחשב את כבלי הטלפון או הרשת.

△ התראה: כדי לחבר כבל רשת, תחילה חבר את הכבל להתקן הרשת ולאחר מכן למחשב.

3. חזר את הסוללה למקומה.

4. חזר את כיסוי הבסיס למקומו.

5. חבר את המחשב ואת כל ההתקנים המחוברים לשקעי החשמל שלהם.

6. הפעל את המחשב.

# 2

## הסרה והתקנה של רכיבים

סעיף זה מספק מידע מפורט אודות אופן ההסרה וההתקנה של הרכיבים במחשב.

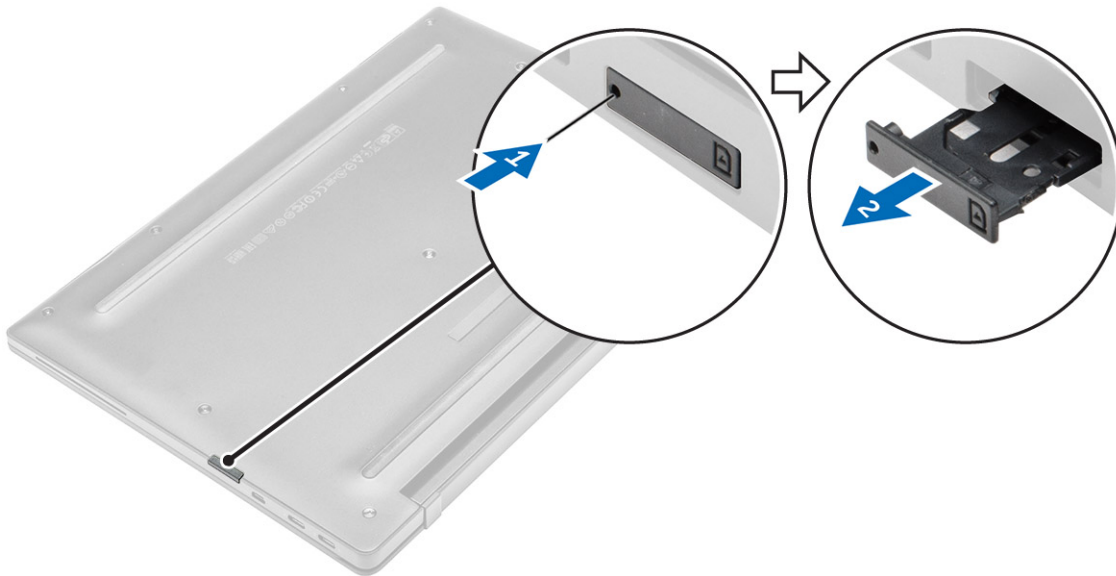
### כלי עבודה מומלצים

כדי לבצע את ההליכים המתוארים במסמך זה, תודקק לכלים הבאים:

- מברג שטוח קטן
- מברג פיליפס
- להב חיתוך קטן מפלסטיק

### התקנת כרטיס ה-SIM (SIM) Micro Subscriber Identification Module

1. בצע את ההליך המפורט בסעיף [לפני העבודה על חלקיו הפנימיים של המחשב](#).
2. הכנס סיכת בטחון או כלי להסרת כרטיסי SIM לתוך החריץ כדי להוציא את מגש כרטיס ה-SIM [1].
3. מקם את כרטיס ה-micro SIM בתוך מחזיק כרטיס ה-SIM [2].
4. דחוף את מגש כרטיס ה-SIM לחריץ עד שייכנס למקומו בנקישה.



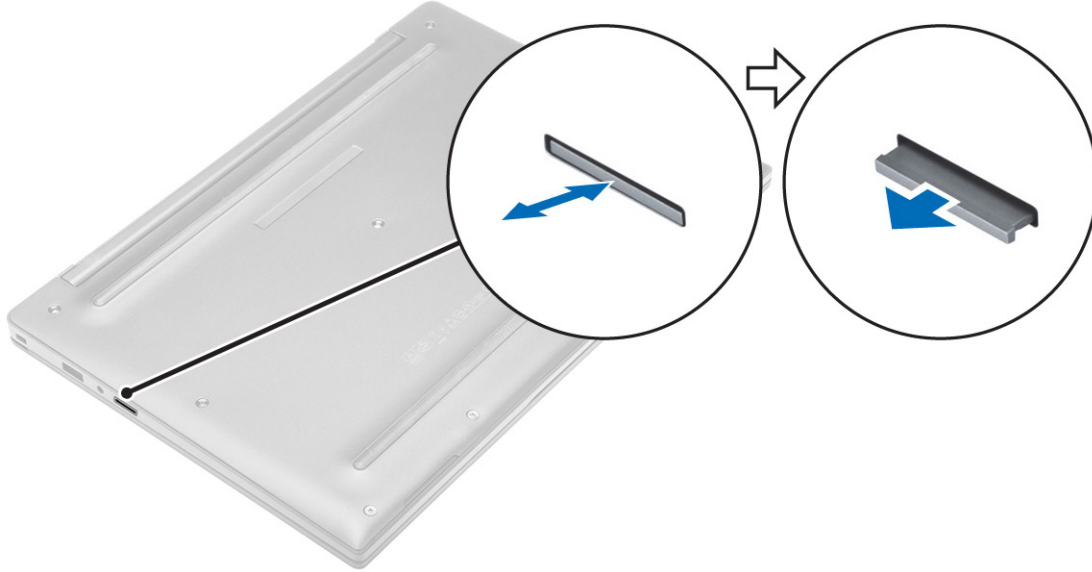
### הסרת כרטיס ה-SIM (SIM) Micro Subscriber Identification Module

⚠ התראה: הסרת כרטיס ה-micro SIM כאשר המחשב פועל עלולה לגרום אובדן נתונים או נזק לכרטיס. ודא שהמחשב כבוי או שחיבורי הרשת מושבתים.

1. הכנס סיכת בטחון או כלי להסרת כרטיסי SIM לתוך החרוץ שבמגש כרטיסי ה-SIM.
2. הסר את כרטיסי ה-micro SIM ממגש כרטיסי ה-SIM.
3. דחוף את מגש כרטיסי ה-SIM לחרוץ עד שייכנס למקומו בנקישה.

## הסרת כרטיסי ה-micro Secure Digital (SD)

1. בצע את ההליך המפורט בסעיף [לפני העבודה על חלקיו הפנימיים של המחשב](#).
2. לחץ על כרטיסי ה-micro SD פנימה כדי לשחרר אותו מהמחשב. החלק את כרטיסי ה-micro SD החוצה מהמחשב.



## התקנת כרטיסי ה-micro Secure Digital (SD)

1. דחוף פנימה את כרטיסי ה-micro SD לחרוץ שלו עד שייכנס למקומו בנקישה.
2. בצע את הפעולות המפורטות בסעיף [לאחר העבודה על חלקיו הפנימיים של המחשב](#).

### הסרת כיסוי הבסיס

1. בצע את ההליך המפורט בסעיף [לפני העבודה על חלקיו הפנימיים של המחשב](#).
2. להסרת כיסוי הבסיס:

a. שחרר את בורגי החיוק שמהדקים את כיסוי הבסיס למחשב [1].

b. הרם את כיסוי הבסיס מהקצוות והסר אותו מהמחשב [2].

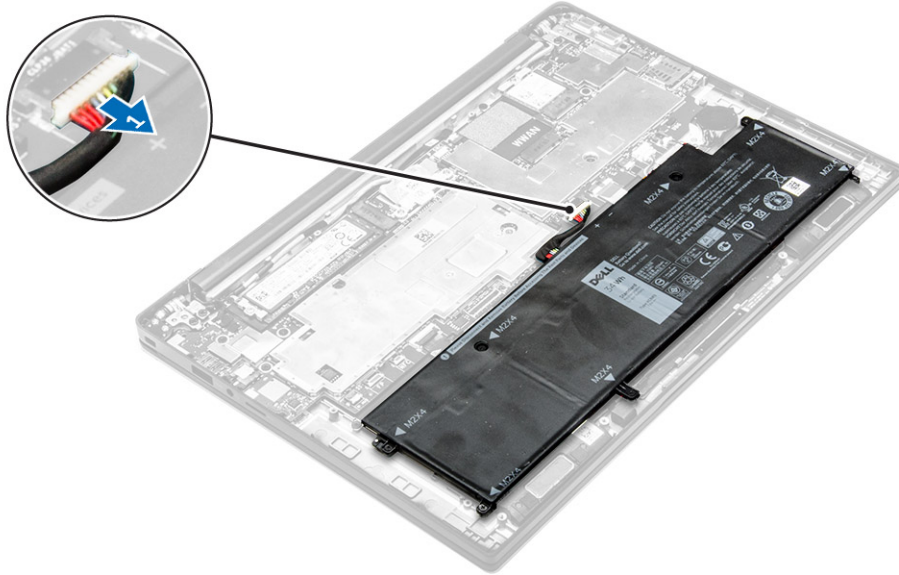


## התקנת כיסוי הבסיס

1. ישר את הלשוניות שבכיסוי הבסיס עם החריצים במחשב.
2. חזק את הברגים כדי להדק את כיסוי הבסיס למחשב.
3. לחץ על קצוות הכיסוי עד שייכנסו למקומם בנקישה.
4. בצע את הפעולות המפורטות בסעיף [לאחר העבודה על חלקי הפנימיים של המחשב](#).

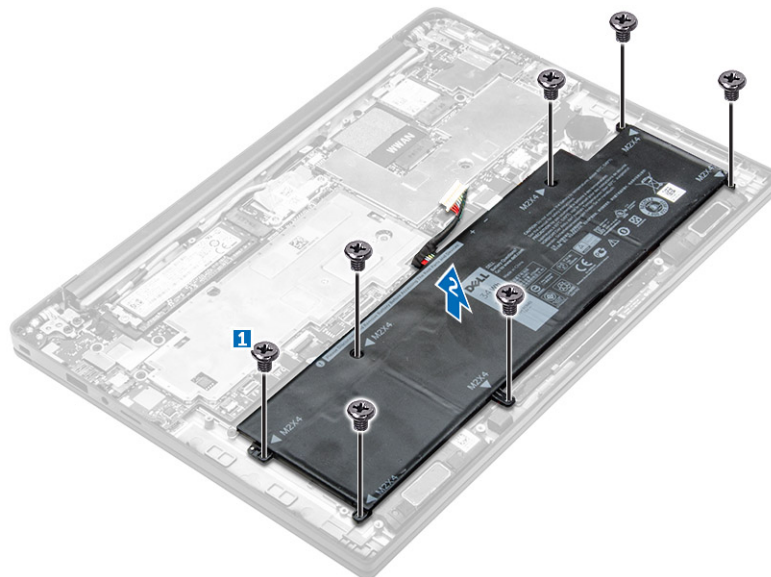
## הסרת הסוללה

1. בצע את ההליך המפורט בסעיף [לפני העבודה על חלקי הפנימיים של המחשב](#).
2. הסר את [כיסוי הבסיס](#).
3. נתק את כבל הסוללה מהמחבר בלוח המערכת [1].




4. כדי להסיר את הסוללה:

- a. הסר את הברגים שמהדקים את הסוללה למחשב [1].
- b. הרם והוצא את הסוללה מהמחשב [2].



## התקנת הסוללה

- 1. ישר את הלשוניות שעל-גבי הסוללה ביחס לחריצים שבמשענת כף היד.
- 2. חזק את הברגים כדי להדק את הסוללה למחשב.
- 3.  הערה: מספר הברגים משתנה בהתאם לסוג הסוללה.
- 4. חבר את כבל הסוללה למחבר בלוח המערכת.
- 4. התקן את [כיסוי הבסיס](#).

5. בצע את הפעולות המפורטות בסעיף [לאחר העבודה על חלקיו הפנימיים של המחשב](#).

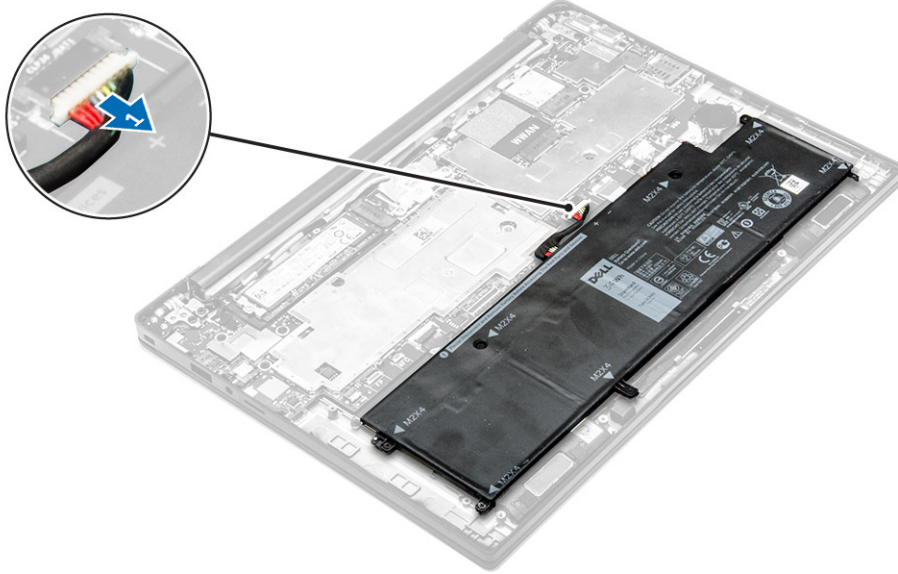
## הסרת סוללת המטבע

1. בצע את ההליך המפורט בסעיף [לפני העבודה על חלקיו הפנימיים של המחשב](#).

2. הסר את:

a. [כיסוי הבסיס](#)

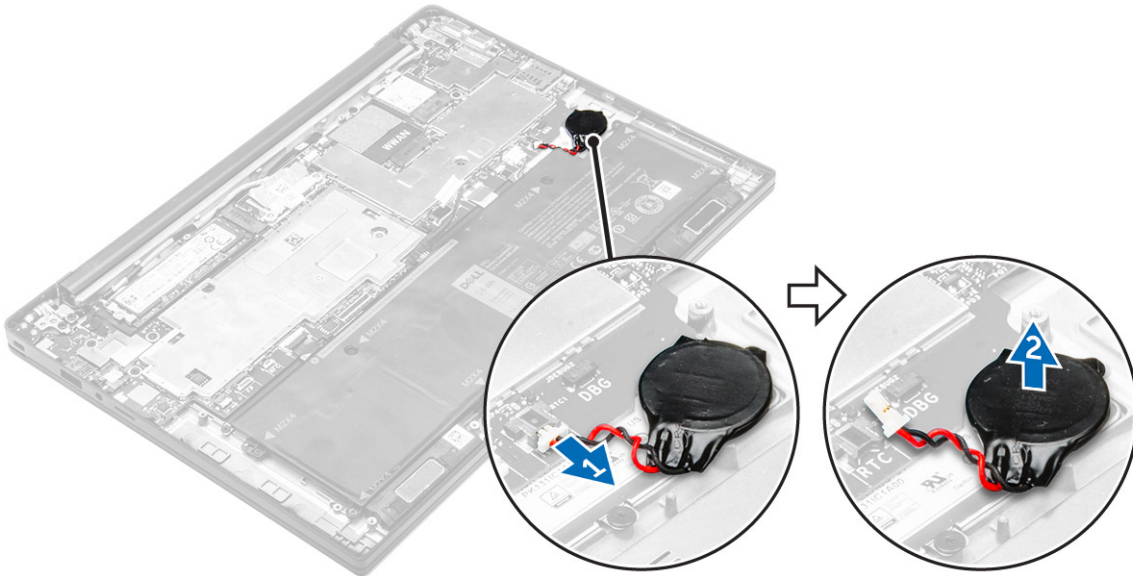
3. נתק את כבל הסוללה מהמחבר בלוח המערכת [1].



4. כדי להסיר את סוללת המטבע:

a. נתק את כבל סוללת המטבע מהמחבר בלוח המערכת [1].

b. הרם את סוללת המטבע כדי לשחרר אותה מהדבק, והסר אותה מלוח המערכת [2].

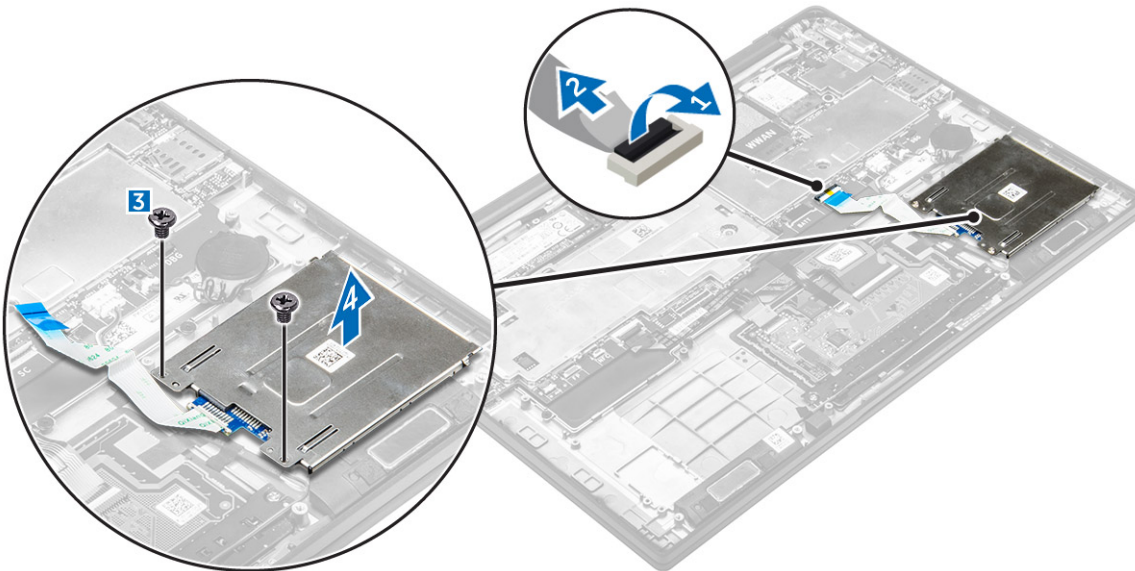


## התקנת סוללת המטבע

1. הנח את סוללת המטבע בחריץ שבלוח המערכת.
2. חבר את כבל סוללת המטבע למחבר בלוח המערכת.
3. חבר את כבל הסוללה למחבר בלוח המערכת.
4. התקן את:
  - a. [כיסוי הבסיס](#)
5. בצע את הפעולות המפורטות בסעיף [לאחר העבודה על חלקיו הפנימיים של המחשב](#).

## הסרת כלוב הכרטיס החכם

1. בצע את ההליך המפורט בסעיף [לפני העבודה על חלקיו הפנימיים של המחשב](#).
2. הסר את:
  - a. [כיסוי הבסיס](#)
  - b. [הסוללה](#)
3. כדי להסיר את כלוב הכרטיס החכם:
  - a. נתק את כבל הכרטיס החכם [1,2].
  - b. הסר את הברגים שמהדקים את כלוב הכרטיס החכם ללוח המערכת [3].
  - c. הרם את כלוב הכרטיס החכם והרחק אותו מלוח המערכת [4].



## התקנת כלוב הכרטיס החכם

1. מקם את כלוב הכרטיס החכם על לוח המערכת.
2. חזק את הבורג כדי להדק את כלוב הכרטיס החכם למחשב.
3. חבר את כבל הכרטיס החכם מסוג FFC ללוח המערכת.
4. התקן את:
  - a. [הסוללה](#)
  - b. [כיסוי הבסיס](#)

5. בצע את הפעולות המפורטות בסעיף [לאחר העבודה על חלקיו הפנימיים של המחשב](#).

## הסרת הרמקולים

1. בצע את ההליך המפורט בסעיף [לפני העבודה על חלקיו הפנימיים של המחשב](#).

2. הסר את:

a. [כיסוי הבסיס](#)


b. [הסוללה](#)

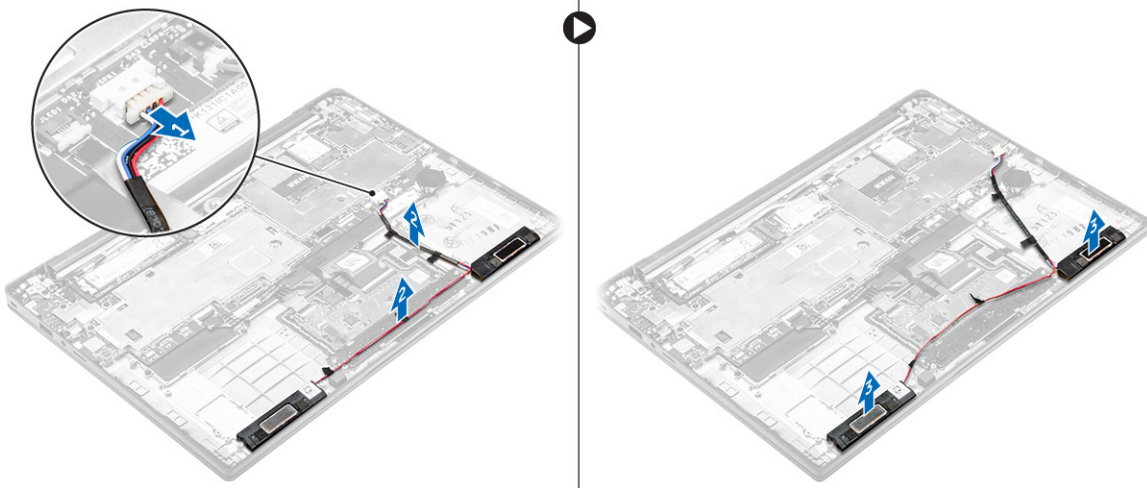
3. כדי להסיר את הרמקולים:

a. נתק את כבל הרמקול [1].

b. שחרר את כבל הרמקול [2].

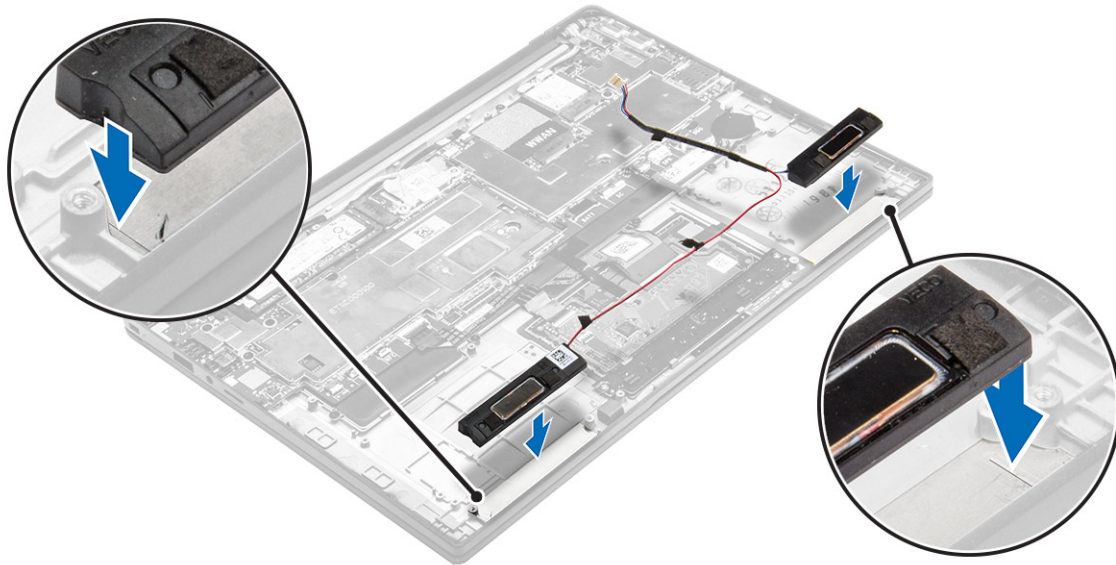
c. הסר את הרמקולים מהמחשב [3].

 **הערה:** השתמש בלהב חיתוך מפלסטיק כדי לנתק את הרמקולים מהמדבקות הרביקות.



## התקנת הרמקולים

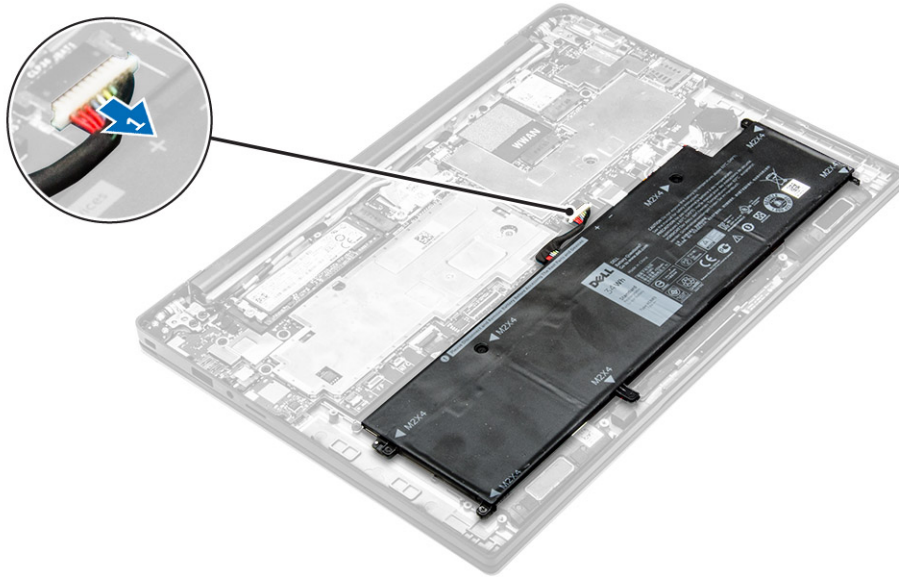
1. מקם את הרמקולים כך שיתיישרו עם קווי היישור במחשב.



2. נתב את כבל הרמקול דרך התפסים שעל מסגרת תחנת העגינה.
3. חבר את כבל הרמקולים למחבר שלו בלוח המערכת.
4. התקן את:
  - a. [הסוללה](#)
  - b. [כיסוי הבסיס](#)
5. בצע את הפעולות המפורטות בסעיף [לאחר העבודה על חלקיו הפנימיים של המחשב](#).

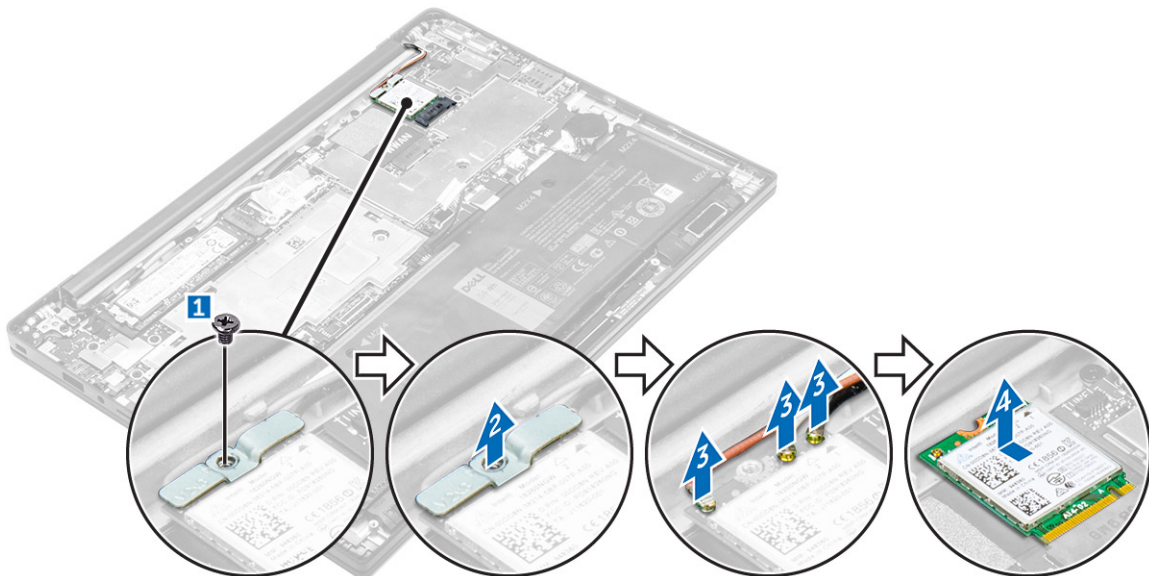
## הסרת כרטיס ה-WLAN

1. בצע את ההליך המפורט בסעיף [לפני העבודה על חלקיו הפנימיים של המחשב](#).
2. הסר את:
  - a. [כיסוי הבסיס](#)
3. נתק את כבל הסוללה מהמחבר בלוח המערכת [1].



4. כדי להסיר את כרטיס ה-WLAN:

- a. הסר את הבורג שמהדק את תושבת המתכת לכרטיס ה-WLAN [1].
- b. הסר את תושבת המתכת [2].
- c. נתק את כבלי ה-WLAN מהמחברים בכרטיס ה-WLAN [3].
- d. הסר את כרטיס ה-WLAN מהמחשב [4].



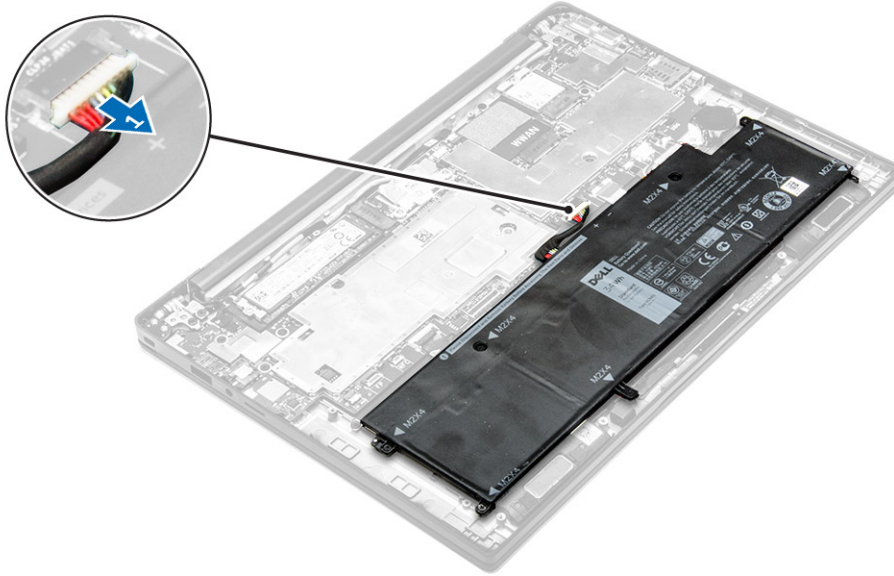
## התקנת כרטיס WLAN

1. הכנס את כרטיס ה-WLAN לחריץ במחשב.
2. נתב את כבלי ה-WLAN דרך ערוץ הניתוב.
3. חבר את כבלי ה-WLAN למחברים שבכרטיס ה-WLAN.
4. מקם את תושבת המתכת במקומה וחזק את הבורג כדי להדק אותה למחשב.

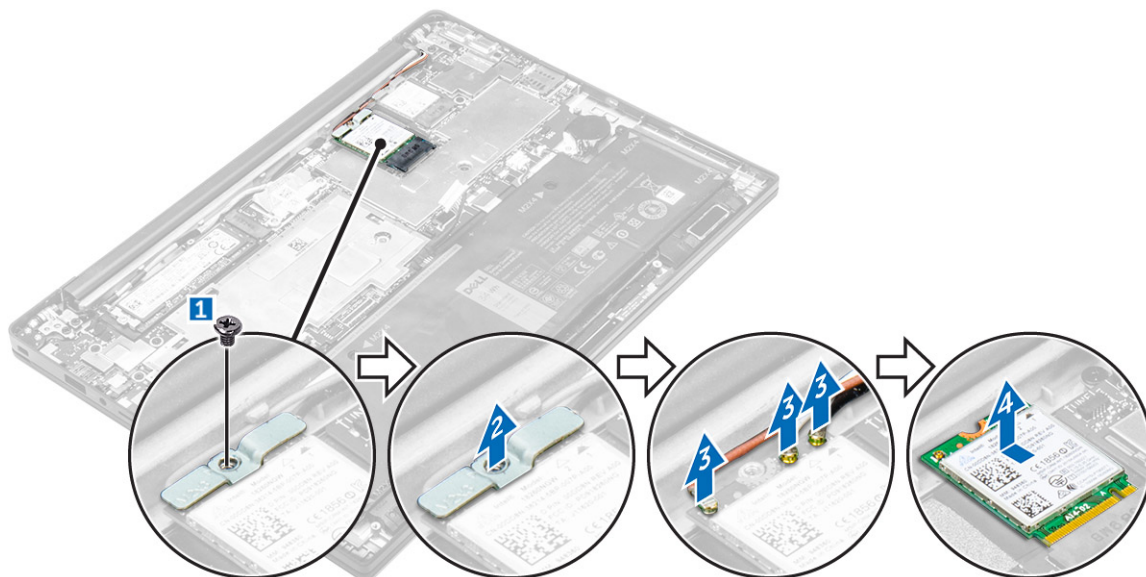
5. חבר את כבל הסוללה למחבר בלוח המערכת.
6. התקן את:
  - a. [כיסוי הבסיס](#)
7. בצע את הפעולות המפורטות בסעיף [לאחר העבודה על חלקיו הפנימיים של המחשב](#).

## הסרת כרטיס ה-WWAN

1. בצע את ההליך המפורט בסעיף [לפני העבודה על חלקיו הפנימיים של המחשב](#).
2. הסר את:
  - a. [כיסוי הבסיס](#)
3. נתק את כבל הסוללה מהמחבר בלוח המערכת [1].



4. כדי להסיר את כרטיס ה-WWAN:
  - a. קלף את סרט האלומיניום עד קו הקיפול.
  - b. הסר את הבורג שמהדק את תושבת המתכת לכרטיס ה-WWAN [1].
  - c. הסר את תושבת המתכת [2].
  - d. נתק את כבלי ה-WWAN מהמחברים בכרטיס ה-WWAN [3].
  - e. הסר את כרטיס ה-WWAN מהמחשב [4].

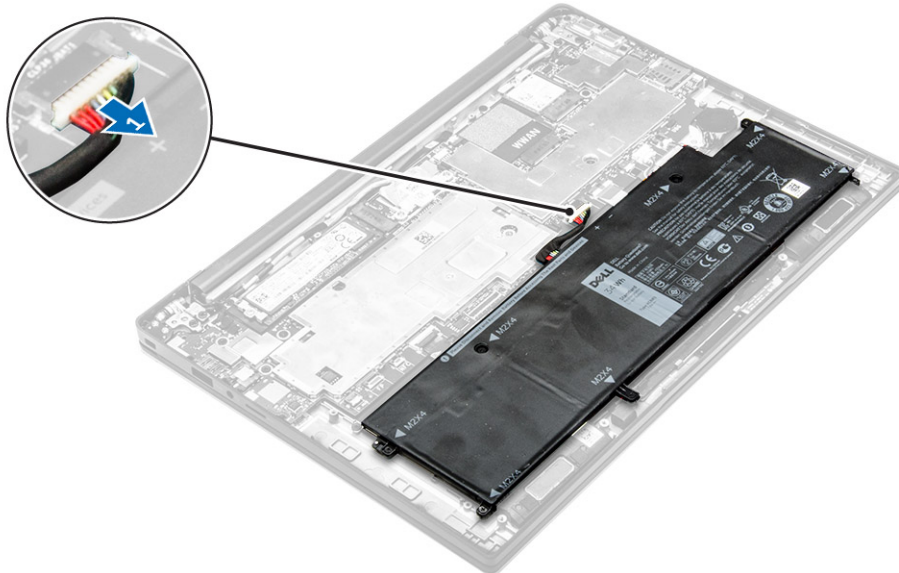


## התקנת כרטיס WWAN

1. קלף את סרט האלומיניום עד קו הקיפול.
2. הכנס את כרטיס ה-WWAN להריץ במחשב.
3. נתב את כבלי ה-WWAN דרך ערוץ הניתוב.
4. חבר את כבלי ה-WWAN למחברים שבכרטיס ה-WWAN.
5. מקם את תושבת המתכת במקומה וחזק את הבורג כדי להדק אותה למחשב.
6. הדבק את נייר האלומיניום על התושבת ועל כרטיס ה-WWAN.
7. חבר את כבל הסוללה למחבר בלוח המערכת.
8. התקן את:
  - a. [כיסוי הבסיס](#)
9. בצע את הפעולות המפורטות בסעיף [לאחר העבודה על חלקיו הפנימיים של המחשב](#).

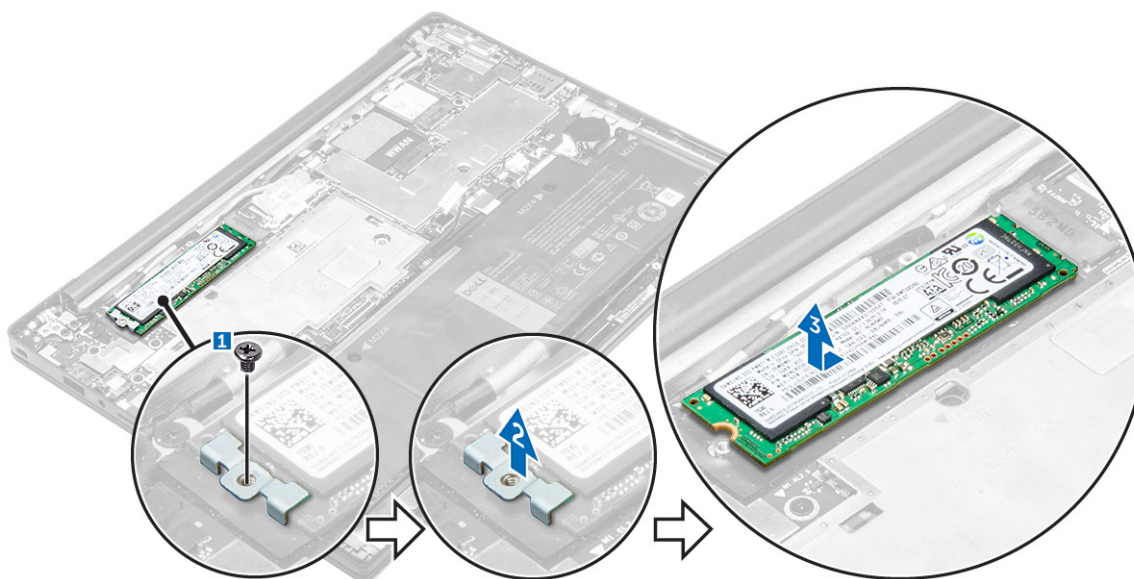
## הסרת הכונן מסוג מצב מוצק (SSD)

1. בצע את ההליך המפורט בסעיף [לפני העבודה על חלקיו הפנימיים של המחשב](#).
2. הסר את:
  - a. [כיסוי הבסיס](#)
3. נתק את כבל הסוללה מהמחבר בלוח המערכת [1].



#### 4. כדי להסיר את ה-SSD:

- a. קלף את סרט האלומיניום עד קו הקיפול.
- b. הסר את הבורג שמהדק את ה-SSD למחשב [1].
- c. הסר את תושבת ה-SSD [2].
- d. הסר את הלוחית התרמית מהנחושת.
- e. הסר את ה-SSD מהמחשב [3].



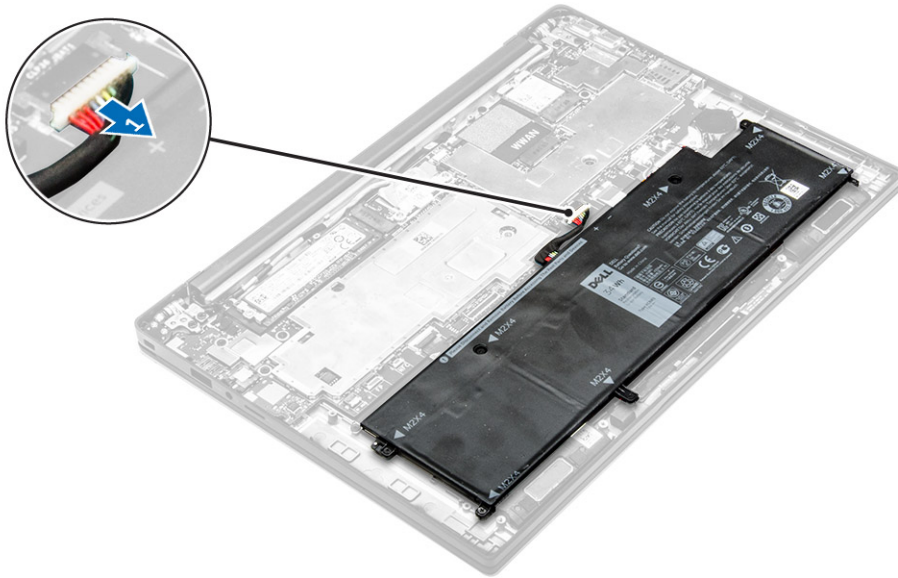
#### התקנת כונן המצב המוצק (SSD)

1. הכנס את כרטיס ה-SSD למחבר במחשב.
2. התקן את הלוחית התרמית.
3. התקן את תושבת המתכת.

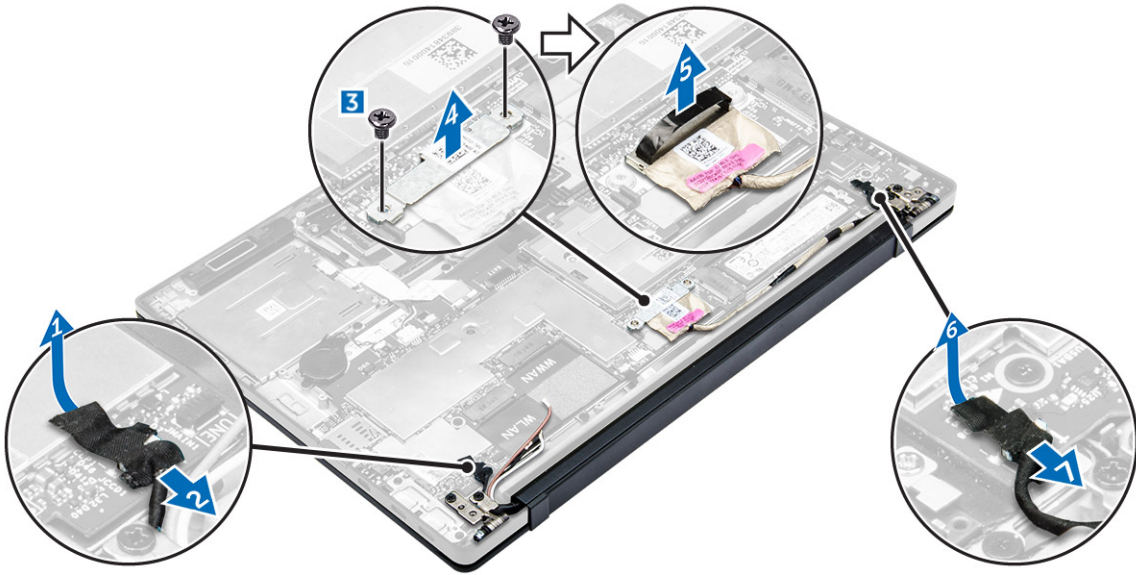
4. חזק את הבורג כדי להדק את ה-SSD למחשב.
5. הדבק את נייר האלומיניום ללוחית התרמית.
6. חבר את כבל הסוללה למחבר בלוח המערכת.
7. התקן את:
  - a. [כיסוי הבסיס](#)
8. בצע את הפעולות המפורטות בסעיף [לאחר העבודה על חלקיו הפנימיים של המחשב](#).

## הסרת מכלול הצג

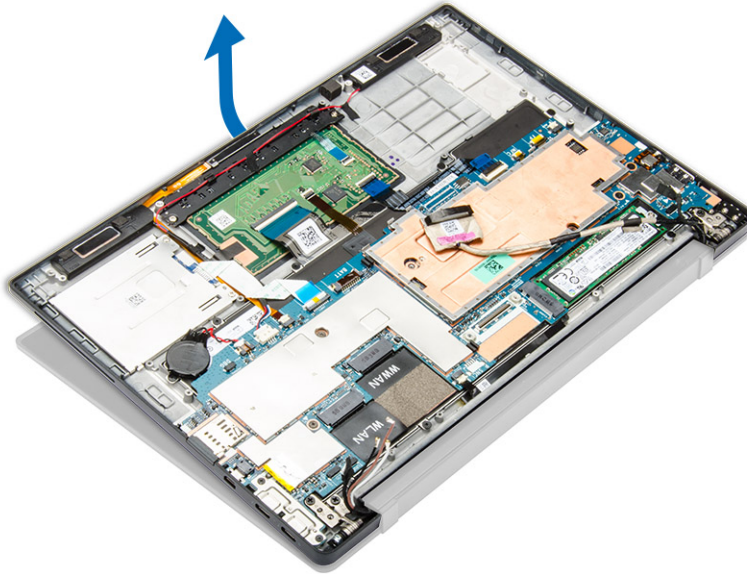
1. בצע את ההליך המפורט בסעיף [לפני העבודה על חלקיו הפנימיים של המחשב](#).
2. הסר את [כיסוי הבסיס](#)
3. נתק את כבל הסוללה מהמחבר בלוח המערכת [1].



4. הסר את:
  - a. [כרטיס ה-WLAN](#)
  - b. [כרטיס ה-WWAN](#)
5. כדי להסיר את הכבלים:
  - a. נתק את כבל המצלמה והמתח [1, 2].
  - b. קלף את סרט האלומיניום עד קו הקיפול.
  - c. הסר את הברגים שמהדקים את לוח המתכת והרם אותו מהמחשב [3, 4].
  - d. קלף את סרט ההדבקה כדי לגשת לכבל הצג ונתק אותו מהמחבר [5].
  - e. נתק את כבל לוח המגע מהמחשב [6].



6. הרם כדי להפריד את מכלול משענת כף היד ממכלול הצג.



7. כדי להסיר את מכלול הצג:

- a. הסר את הברגים שמהדקים את מכלול הצג אל מארז המחשב [1].
- b. החלק את מכלול הצג כדי לשחרר אותו מהמחשב [2].



## התקנת מכלול הצג

1. חבר את כבל הצג למחבר וקבע את סרט ההדבקה.
2. הדבק את נייר האלומיניום ללוחית התרמית ולכבל הצג.
3. חבר את כבל המצלמה, כבל לוח המגע, וכבל המתח.
4. יישר את מכלול הצג ביחס למחזיקי הבורג במחשב.
5. חזק את הברגים כדי להדק את מכלול הצג למקומו.
6. התקן את:
  - a. [כרטיס ה-WWAN](#)
  - b. [כרטיס ה-WLAN](#)
7. חבר את כבל הסוללה למחבר בלוח המערכת.
8. התקן את [כיסוי הבסיס](#).
9. בצע את הפעולות המפורטות בסעיף [לאחר העבודה על חלקיו הפנימיים של המחשב](#).

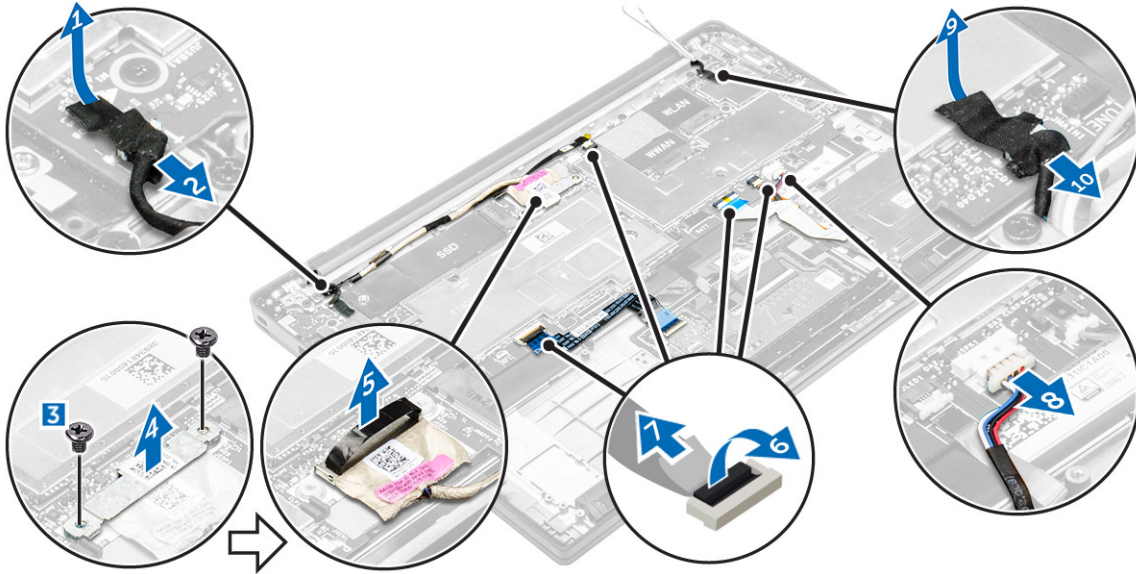
## הסרת לוח המערכת

1. בצע את ההליך המפורט בסעיף [לפני העבודה על חלקיו הפנימיים של המחשב](#).
2. הסר את:
  - a. [כיסוי הבסיס](#)
  - b. [הסוללה](#)
  - c. [SSD](#)
  - d. [כרטיס ה-WLAN](#)

- e. [כרטיס ה-WWAN](#)
- f. [סוללת מטבע](#)
- g. [צג](#)

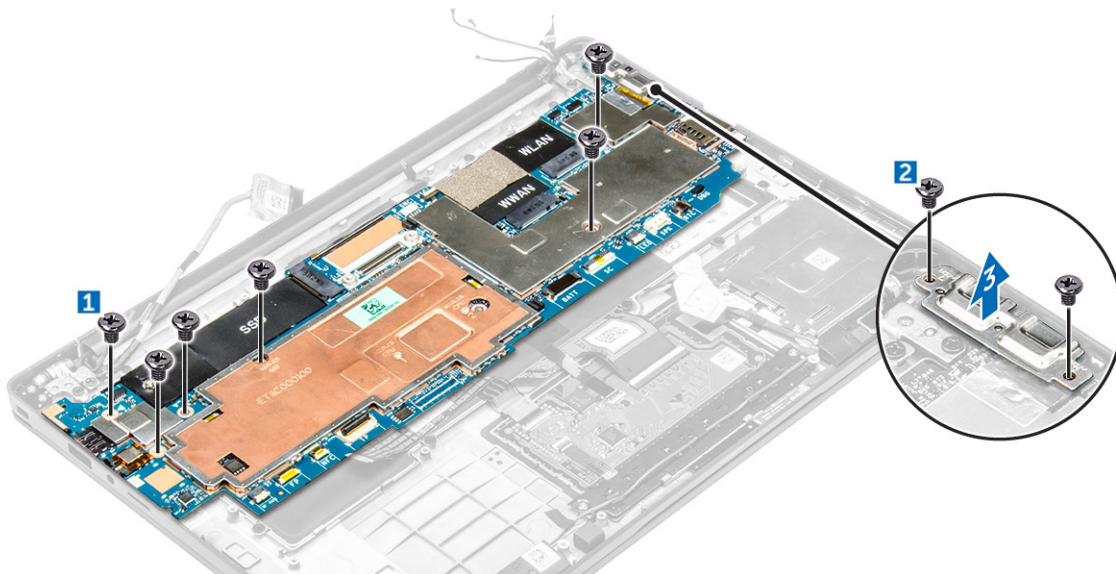
3. נחך את הכבלים הבאים מלוח המערכת:

- a. כבל הרמקול
- b. כבל משטח מגע
- c. כבל של כרטיס חכם
- d. כבל ה-LED
- e. מערך כבל מיקרופון
- f. כבל טביעות אצבע
- g. כבל אנטנה WWAN AUX
- h. כבל NFC

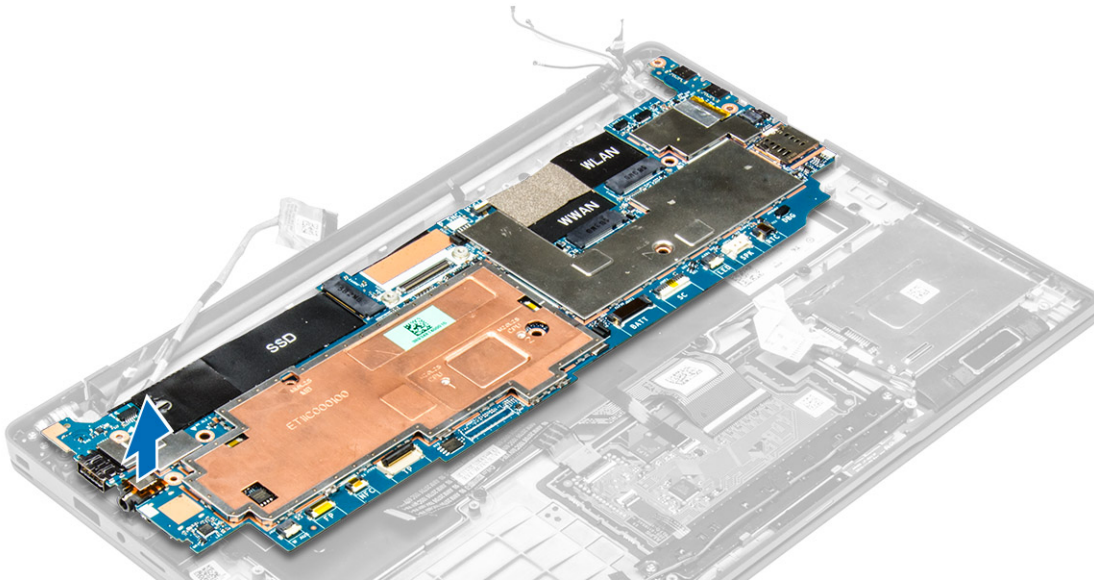


4. כדי להסיר את לוח המערכת:

- a. הסר את הברגים שמהדקים את לוח המערכת למחשב [1].
- b. הסר את הברגים שמהדקים את לשונית המתכת והסר אותה מהמחשב [2, 3].



5. הרם את לוח המערכת מהמחשב.



## התקנת לוח המערכת

1. יישר את לוח המערכת ביחס למחזיקי הבורג במחשב.
2. חזק את הברגים כדי להדק את לוח המערכת למחשב.
3. חזק את הברגים כדי להדק את לשונית המתכת מעל יציאת ה-USB מסוג C.
4. חבר את הכבלים הבאים למחברים בלוח המערכת:

- a. כבל הרמקול
- b. כבל של כרטיס חכם
- c. כבל ה-LED
- d. מערך כבל מיקרופון
- e. כבל משטח מגע
- f. כבל טביעות אצבע
- g. כבל אנטנה WWAN AUX
- h. כבל NFC

5. החקן את:

- a. [צג](#)
  - b. [סוללת מטבע](#)
  - c. [כרטיס ה-WWAN](#)
  - d. [כרטיס ה-WLAN](#)
  - e. [SSD](#)
  - f. [הסוללה](#)
  - g. [כיסוי הבסיס](#)
6. בצע את הפעולות המפורטות בסעיף [לאחר העבודה על חלקיו הפנימיים של המחשב](#).

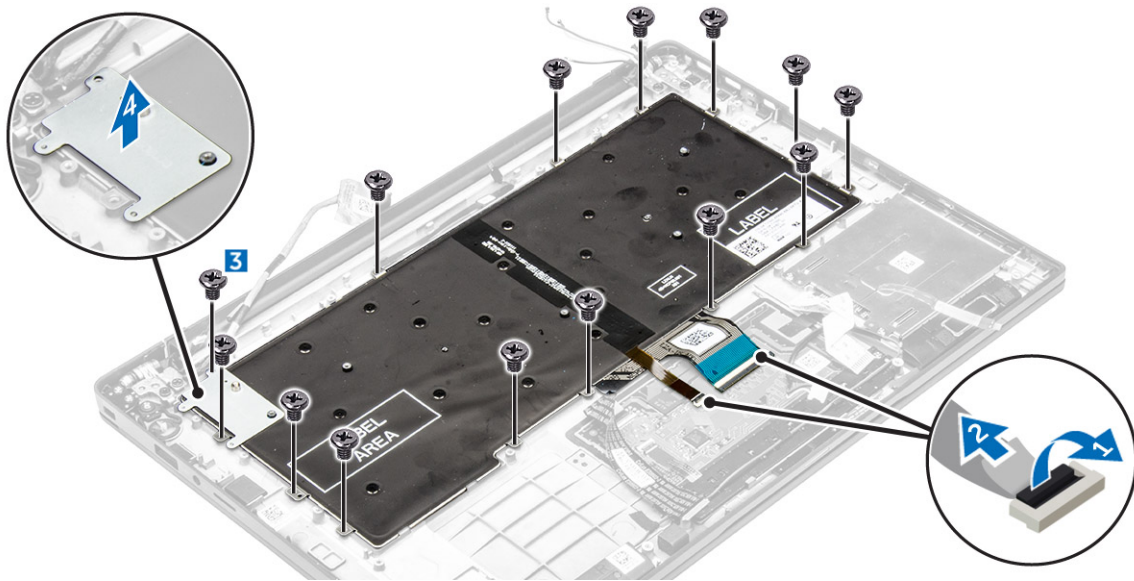
## הסרת המקלדת

1. בצע את ההליך המפורט בסעיף [לפני העבודה על חלקיו הפנימיים של המחשב](#).
2. הסר את:

- a. [כיסוי הבסיס](#)
- b. [הסוללה](#)
- c. [SSD](#)
- d. [כרטיס ה-WLAN](#)
- e. [כרטיס ה-WWAN](#)
- f. [סוללת מטבע](#)
- g. [צג](#)
- h. [לוח המערכת](#)

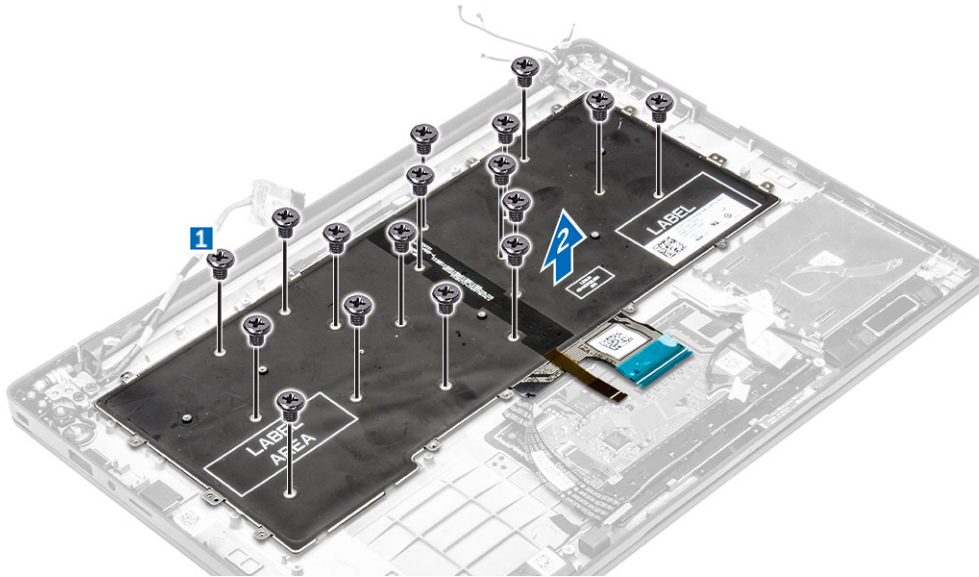
3. כדי להסיר את המקלדת:

- a. נתק את כבלי המקלדת מהמחברים שבלוח המערכת [1, 2].
- b. הסר את הברגים שמהדקים את המקלדת למחשב [3].
- c. הרם את לשונית המתכת מהמחשב [4].



4. כדי להסיר את המקלדת:

- a. הסר את הברגים שמהדקים את המקלדת למחשב [1].
- b. הרם את המקלדת מהמחשב [2].



## התקנת המקלדת

1. יישר את המקלדת ביחס למחזיקי הבורג במחשב.
2. הברג את הברגים כדי לקבע את המקלדת למחשב.
3. חזק את הבורג שמהדק את לשונית המתכת שבלוח המערכת.
4. חבר את כבלי המקלדת למחברים בלוח המערכת.
5. התקן את:
  - a. [לוח המערכת](#)
  - b. [צג](#)
  - c. [SSD](#)
  - d. [WWAN](#)
  - e. [WLAN](#)
  - f. [סוללת מטבע](#)
  - g. [הסוללה](#)
  - h. [כיסוי הבסיס](#)
6. בצע את הפעולות המפורטות בסעיף [לאחר העבודה על חלקיו הפנימיים של המחשב](#).

## הסרת משענת כף היד

1. בצע את ההליך המפורט בסעיף [לפני העבודה על חלקיו הפנימיים של המחשב](#).
2. הסר את:
  - a. [כיסוי הבסיס](#)
  - b. [הסוללה](#)
  - c. [SSD](#)
  - d. [כרטיס ה-WWAN](#)
  - e. [כרטיס ה-WLAN](#)
  - f. [סוללת מטבע](#)
  - g. [כלוב כרטיס חכם](#)
  - h. [הרמקולים](#)

- i. [מכלול הצג](#)
- j. [לוח המערכת](#)
- k. [מקלדת](#)

3. הסר את מכלול משענת כף היד והוצא אותו מהמחשב.



## התקנת משענת כף היד

1. הנח את משענת כף היד על המחשב.

2. התקן את:

- a. [מקלדת](#)
- b. [לוח המערכת](#)
- c. [מכלול הצג](#)
- d. [הרמקולים](#)
- e. [כרטיס חכם](#)
- f. [סוללת מטבע](#)
- g. [כרטיס ה-WLAN](#)
- h. [כרטיס ה-WWAN](#)
- i. [SSD](#)
- j. [הסוללה](#)
- k. [כיסוי הבסיס](#)

3. בצע את הפעולות המפורטות בסעיף [לאחר העבודה על חלקיו הפנימיים של המחשב](#).


# 3

## טכנולוגיה ורכיבים

### מתאם מתח

מחשב נייד זה מוצע עם מתאם מתח של 45 וואט. מתאם זה משתמש במחבר USB מסוג C.

 אזהרה: בעת ניתוק כבל מתאם המתח מהמחשב הנייד, אחוז במחבר ולא בכבל עצמו, ומשוך בחוזקה אך בעדינות כדי למנוע פגיעה בכבל.

 אזהרה: מתאם המתח מתאים לסוגים שונים של שקעי חשמל ברחבי העולם. עם זאת, במדינות שונות יש מחברי חשמל ומעבירי חשמל שונים. שימוש בכבל שאינו תואם או חיבור לא נכון של הכבל למעביר או לשקע החשמל עלול לגרום לשריפה או נזק לצידוד.

### מעבדים

מחשב נייד זה מגיע עם המעבדים הבאים:

- Intel Core M3-6Y30
- Intel Core M5-6Y57
- Intel Core M7-6Y75

 הערה: מהירות השעון והביצועים משתנים בהתאם לעומס העבודה ולמשתנים אחרים.

## זיהוי מעבדים ב-Windows 10

1. הקש על חפש באינטרנט וב-Windows.
2. הקלד מנהל ההתקנים.
3. הקש על מעבד.



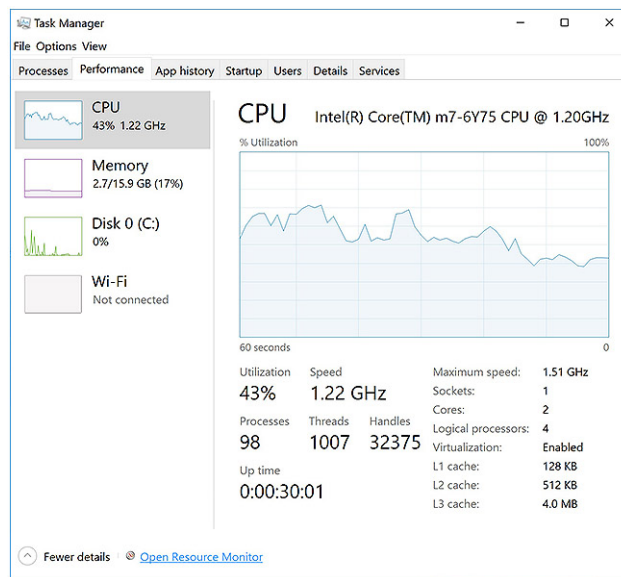
## זיהוי מעבדים ב-Windows 8

1. הקש על חפש באינטרנט וב-Windows.
2. הקלד מנהל ההתקנים.
3. הקש על מעבד.

- ▼  Processors
    - Intel(R) Core(TM) m7-6Y75 CPU @ 1.20GHz
    - Intel(R) Core(TM) m7-6Y75 CPU @ 1.20GHz
    - Intel(R) Core(TM) m7-6Y75 CPU @ 1.20GHz
    - Intel(R) Core(TM) m7-6Y75 CPU @ 1.20GHz
- המידע הבסיסי לגבי המעבד מוצג.

## בדיקת ניצול המעבד במנהל המשימות

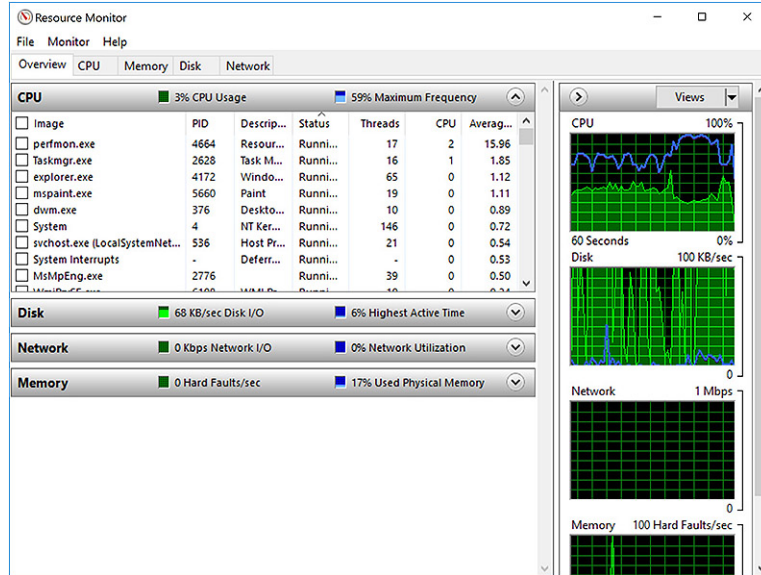
1. לחץ לחיצה ארוכה על שורת המשימות.
2. בחר הפעל את מנהל המשימות.
3. החלון מנהל המשימות של Windows יוצג.
3. לחץ על הכרטיסיה ביצועים בחלון מנהל המשימות של Windows.



פרטי ביצועי המעבד מוצגים.

## בדיקת ניצול המעבד ב-Resource Monitor

1. לחץ לחיצה ארוכה על שורת המשימות.
2. בחר הפעל את מנהל המשימות.
3. החלון מנהל המשימות של Windows יוצג.
3. לחץ על הכרטיסיה ביצועים בחלון מנהל המשימות של Windows.
4. לחץ על פתח את Resource Monitor.



## מערכות שבבים

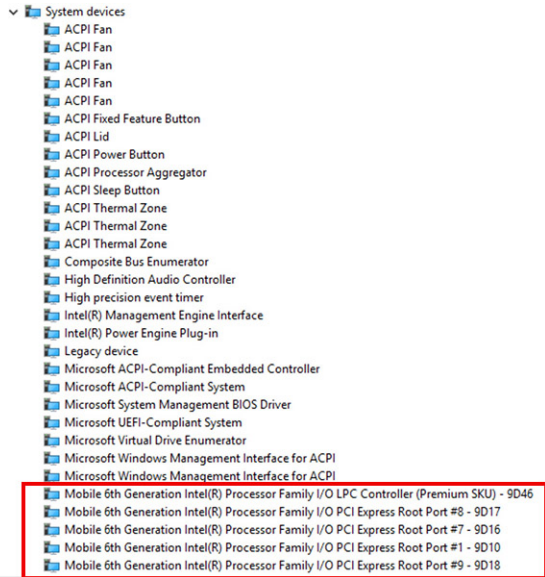
כל המחשבים הניידים מתקשרים עם המעבד באמצעות ערכת השבבים. מחשב נייד זה מגיע עם ערכת השבבים Intel 100 Series.

## הורדת מנהל התקן של ערכת השבבים

1. הפעל את המחשב הנייד.
2. עבור אל [www.dell.com/support](http://www.dell.com/support).
3. לחץ על **Product Support (תמיכה במוצרי)**, הוץ את תג השירות של המחשב הנייד שלך, ולחץ על **Submit (שלח)**.
4. לחץ על **Drivers and Downloads (מנהלי התקנים והורדות)**.
5. בחר את מערכת ההפעלה המותקנת במחשב הנייד.
6. גלול מטה בדרך, הרחב את **Chipset (ערכת שבבים)** ובחר במנהל ההתקן של ערכת השבבים.
7. לחץ על **Download File (הורד קובץ)** כדי להוריד את הגרסה האחרונה של מנהל ההתקן של ערכת השבבים עבור המחשב הנייד שלך.
8. לאחר השלמת ההורדה, נווט אל התיקייה שבה שמרת את קובץ מנהל ההתקן.
9. לחץ לחיצה כפולה על הסמל של קובץ מנהל התקן ערכת השבבים ופעל על פי ההוראות שבמסך.

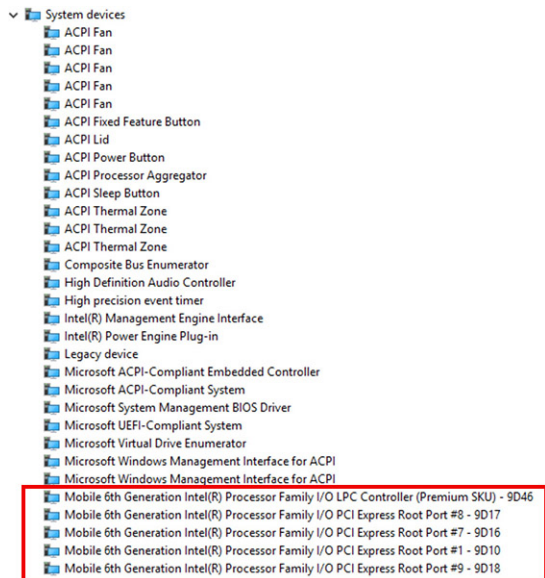
## זיהוי ערכת השבבים במנהל ההתקנים ב-Windows 10

1. לחץ על **כל ההגדרות** בסרגל הצארמס של Windows 10.
2. מתוך **לוח הבקרה**, בחר **מנהל ההתקנים**.
3. הרחב את **התקני מערכת** וחפש את ערכת השבבים.



## זיהוי ערכת השבבים ב'מנהל ההתקנים' ב-Windows 8

1. לחץ על **Settings (הגדרות)** בסרגל הצארמס של Windows 8.1.
2. מתוך **לוח הבקרה**, בחר **מנהל ההתקנים**.
3. הרחב את **התקני מערכת** וחפש את ערכת השבבים.



## אפשרויות גרפיקה

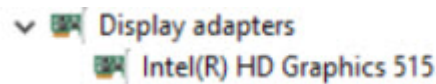
מחשב נייד זה נשלח עם ערכת השבבים הגרפית Intel HD Graphics 515.

## הורדת מנהלי התקנים

1. הפעל את המחשב הנייד.
  2. עבור אל [www.dell.com/support](http://www.dell.com/support).
  3. לחץ על **Product Support (תמיכה במוצר)**, הזן את תג השירות של המחשב הנייד שלך, ולחץ על **Submit (שלח)**.
- הערה:** אם אין ברשותך את תג השירות, השתמש בתכונת הזיהוי האוטומטי או דפדף ומצא ידנית את דגם המחשב הנייד שברשותך.
4. לחץ על **Drivers and Downloads (מנהלי התקנים והורדות)**.
  5. בחר את מערכת ההפעלה המותקנת במחשב הנייד.
  6. גלול מטה בדף ובחר במנהל ההתקן הגרפי שברצונך להתקין.
  7. לחץ על **Download File (הורד קובץ)** כדי להוריד את מנהל ההתקן הגרפי עבור המחשב הנייד.
  8. לאחר השלמת ההורדה, נווט אל התיקייה שבה שמרת את קובץ מנהל ההתקן הגרפי.
  9. לחץ לחיצה כפולה על הסמל של קובץ מנהל ההתקן הגרפי ופעל על פי ההוראות שבמסך.

## זיהוי מתאם התצוגה

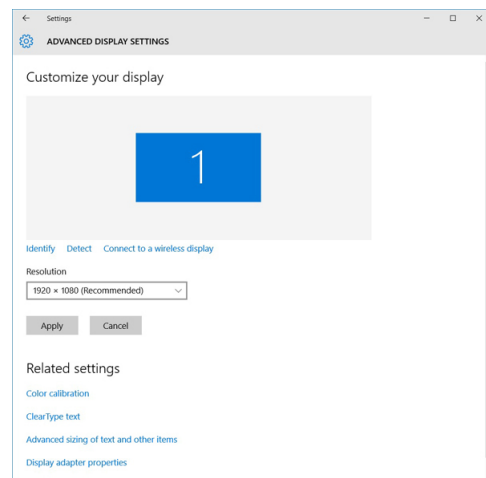
1. הפעל את הצ'ארם 'חיפוש' ובחר הגדרות.
2. הקלד מנהל ההתקנים בתיבת החיפוש והקש על **מנהל ההתקנים** בחלונית השמאלית.
3. הרחב את **Display adapters**.




מתאמי התצוגה יופיעו.

## שינוי רזולוציית המסך

1. לחץ לחיצה ארוכה על מסך שולחן העבודה ובחר **הגדרות תצוגה**.
2. הקש או לחץ על **הגדרות תצוגה מתקדמות**.
3. בחר את הרזולוציה הנדרשת מהרשימה הנפתחת והקש על **החל**.



## סיבוב הצג



1. לחץ לחיצה ארוכה על מסך שולחן העבודה.  
תפריט משנה יופיע.
  2. בחר **אפשרויות גרפיקה** → **סיבוב** ובחר אחת מהפעולות הבאות:
    - Rotate to Normal (סובב למצב רגיל)
    - Rotate to 90 Degrees (סובב ל-90 מעלות)
    - Rotate to 180 Degrees (סובב ל-180 מעלות)
    - Rotate to 270 Degrees (סובב ל-270 מעלות)
-  **הערה:** ניתן גם לסובב את הצג באמצעות צירופי המקשים הבאים:
- + Alt + Ctrl מקש חץ למעלה (סובב למצב רגיל)
  - מקש חץ ימינה (סובב ל-90 מעלות)
  - מקש חץ למטה (סובב ל-180 מעלות)
  - מקש חץ שמאלה (סובב ל-270 מעלות)

## אפשרויות תצוגה

מחשב נייד זה מצויד בצג FHD בגודל 11.57 אינץ' וברזולוציה של 1920 x 1080 (מרבית) ובמסך QHD ברזולוציה של 3200 x 1800 (מרבית).


## כוונן הבהירות ב-10Windows

להפעיל או להשבית כוונן בהירות מסך אוטומטי:

1. החלק פנימה מהקצה הימני של הצג, כדי לגשת למרכז הפעולות.
  2. הקש או לחץ על **All Settings (כל ההגדרות)**  ← **מערכת** ← **צג**.
  3. השתמש במחווין **התאם את בהירות המסך שלי באופן אוטומטי** כדי להפעיל או להשבית את כוונן הבהירות האוטומטית.
-  **הערה:** באפשרותך גם להשתמש במחווין **רמת הבהירות** כדי לכוונן את הבהירות באופן ידני.

## כוונן הבהירות ב-8Windows

להפעיל או להשבית כוונן בהירות מסך אוטומטי:

1. החלק פנימה מהקצה הימני של הצג, כדי לגשת לתפריט הצ'ארמס.
2. הקש או לחץ על **Settings (הגדרות)**  → **שנה הגדרות מחשב** → **מחשבים והתקנים** → **הפעלה ושינה**.
3. השתמש במחווין **התאם את בהירות המסך שלי באופן אוטומטי** כדי להפעיל או להשבית את כוונן הבהירות האוטומטית.

## ניקוי הצג

1. חפש מריחות או אזורים שדורשים ניקוי.
2. השתמש במטלית מיקרו-פייבר כדי להסיר אבק והברש בעדינות חלקיקי לכלוך.
3. יש להשתמש בערכות ניקוי מתאימות כדי לנקות את הצג ולשמור אותו נקי ללא רבב כחדש.

- הערה:** לעולם אין לרסס תכשירי ניקוי ישירות על המסך; יש לרסס את התכשיר על מטלית הניקוי.
4. נגב את המסך בעדינות ובתנועה סיבובית. אל תפעיל לחץ על הבר.
- הערה:** אל תפעיל לחץ על המסך ואל תיגע בו באצבעותיך. הדבר עלול להשאיר מריחות וסימני שומן.
- הערה:** אין להשאיר נוזלים על המסך.
5. יש להסיר לחות עודפת שעלולה לגרום למסך נזק.
6. הנח לצג להתייבש לחלוטין לפני שתפעיל אותו.
7. במקרה של כתמים קשים להסרה, חזור על פעולות אלו עד לניקוי מושלם.

## שימוש במסך מגע ב-10Windows

בצע שלבים אלו כדי להפעיל או להשבית את מסך המגע:

1. עבור אל סרגל הצ'ארמס והקש על **כל ההגדרות**.
2. הקש על **לוח הבקרה**.
3. הקש על **התקני קלט ועט בלוח הבקרה**.
4. הקש על הכרטיסייה **מגע**.
5. בחר **השתמש באצבע כאמצעי קלט** כדי לאפשר את מסך המגע. נקה את התיבה כדי להשבית את מסך המגע.

## שימוש במסך מגע ב-8Windows

בצע שלבים אלו כדי להפעיל או להשבית את מסך המגע:

1. עבור אל סרגל הצ'ארמס והקש על **הגדרות**.
2. הקש על **לוח הבקרה**.
3. הקש על **התקני קלט ועט בלוח הבקרה**.
4. הקש על הכרטיסייה **מגע**.
5. בחר **השתמש באצבע כאמצעי קלט** כדי לאפשר את מסך המגע. נקה את התיבה כדי להשבית את מסך המגע.

## חיבור אל התקני תצוגה חיצוניים

בצע את השלבים הבאים כדי לחבר התקן צג חיצוני אל המחשב הנייד:


1. ודא שהמקרן מופעל וחבר את כבל המקרן אל יציאת וידאו במחשב הנייד.
2. לחץ על מקש סמל P+Windows.
3. בחר באחד מהמצבים הבאים:
  - PC screen only (מסך מחשב בלבד)
  - Duplicate (שכפל)
  - Extend (הרחב)
  - Second Screen Only (המסך השני בלבד)

**הערה:** לקבלת מידע נוסף, עיין במסמך שצורף להתקן התצוגה.

# בקר CG Waves MaxxAudio Pro3266–Realtek ALC

מחשב נייד זה מגיע עם בקר CG Waves MaxxAudio Pro–Realtek ALC3266. זהו Codec שמע באיכות High Definition המיועד עבור מחשבי שולחן עבודה ומחשבים ניידים של Windows.

## הורדת מנהל התקן השמע

1. הפעל את המחשב הנייד.
2. עבור אל [www.dell.com/support](http://www.dell.com/support).
3. לחץ על **Product Support (תמיכה במוצר)**, הזן את תג השירות של המחשב הנייד שלך, ולחץ על **Submit (שלח)**.
4.  **הערה:** אם אין ברשותך את תג השירות, השתמש בתכונת הזיהוי האוטומטי או דפדף ומצא ידנית את דגם המחשב הנייד שברשותך.
5. לחץ על **Drivers and Downloads (מנהלי התקנים והורדות)**.
6. בחר את מערכת ההפעלה המותקנת במחשב הנייד.
7. גלול מטה בדף ופתח את **Audio (שמע)**.
8. בחר את מנהל התקן השמע.
9. לחץ על **Download File (הורד קובץ)** כדי להוריד את הגרסה האחרונה של מנהל ההתקן של השמע עבור המחשב הנייד שלך.
10. לאחר השלמת ההורדה, נווט אל התיקייה שבה שמרת את קובץ מנהל התקן השמע.
11. לחץ לחיצה כפולה על הסמל של קובץ מנהל התקן השמע ופעל על פי ההוראות שבמסך.

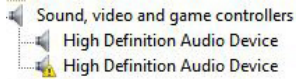
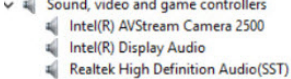
## זיהוי בקר השמע ב-10Windows

1. הפעל את הצ'ארם 'חיפוש' ובחר **כל ההגדרות**.
2. הקלד **מנהל ההתקנים** בחלונית השמאלית.
3. הרחב את **Sound, video and game controllers**.
4. בקר השמע מוצג.
5. **טבלה 1. זיהוי בקר השמע ב-10Windows**

לפני ההתקנה	לאחר ההתקנה
	

## זיהוי בקר השמע ב-8Windows

1. הפעל את הצ'ארם 'חיפוש' ובחר **הגדרות**.
2. הקלד **מנהל ההתקנים** בחלונית השמאלית.
3. הרחב את **Sound, video and game controllers**.
4. בקר השמע מוצג.
5. **טבלה 2. זיהוי בקר השמע ב-8Windows**

לפני ההתקנה	לאחר ההתקנה
	


## שינוי הגדרות השמע

1. הפעל את הצ'ארם 'חיפוש' והקלד Dell Audio בתיבת החיפוש.
2. הפעל את תוכנית השירות Dell Audio בחלונית השמאלית.

## כרטיסי WLAN

מחשב נייד זה תומך בכרטיסי WLAN מסוג Intel Dual Band Wireless AC 8260.

### אפשרויות מסך האתחול המאובטח

אפשרות	תיאור
<b>Secure Boot Enable</b>	אפשרות זו מפעילה או משביתה את התכונה <b>Secure Boot (אתחול מאובטח)</b> . <ul style="list-style-type: none"><li>• Disabled (מושבת)</li><li>• Enabled (מאופשר)</li></ul> הגדרת ברירת המחדל: מאופשר.
<b>Expert Key Management</b>	אפשרות לטפל את מסדי הנתונים של מפתחות אבטחה אם המערכת במצב מותאם אישית. האפשרות <b>Enable Custom Mode (אפשר מצב מותאם)</b> מושבתת כברירת מחדל. האפשרויות הן: <ul style="list-style-type: none"><li>• PK</li><li>• KEK</li><li>• db</li><li>• dbx</li></ul> אם <b>Custom Mode (מצב מותאם אישית)</b> מופעל, האפשרויות הרלוונטיות עבור <b>PK, KEK, db ו-dbx</b> מופיעות. האפשרויות הן: <ul style="list-style-type: none"><li>• <b>Save to File (שמירה לקובץ)</b> – שמירת המפתח לקובץ שבחר המשתמש</li><li>• <b>Replace from File (החלפה מקובץ)</b> – החלפת המפתח הנוכחי במפתח מקובץ שבחר המשתמש</li><li>• <b>Append from File (הוסף מקובץ)</b> – הוספת מפתח למסד הנתונים הקיים מקובץ שבחר המשתמש</li><li>• <b>Delete (מחק)</b> – מחיקת המפתח שנבחר</li><li>• <b>Reset All Keys (איפוס כל המפתחות)</b> – איפוס להגדרת ברירת המחדל</li><li>• <b>Delete All Keys (מחיקת כל המפתחות)</b> – מחיקת כל המפתחות</li></ul> הערה: אם <b>Custom Mode (מצב מותאם אישית)</b> מושבת, כל השינויים שבוצעו יימחקו והמפתחות ישוחזרו להגדרות ברירת המחדל. 

### אפשרויות כונן קשיח

מחשב נייד זה תומך בכונן M.2 SATA ובכונן M.2 NVMe.

## זיהוי את הכונן הקשיח ב-Windows 10

1. הקש או לחץ על **All Settings** (כל ההגדרות) בסרגל הצארמס של Windows 10.
2. הקש או לחץ על **לוח הבקרה**, בחר **מנהל ההתקנים** והרחב את **כונני דיסקים**.



הכונן הקשיח מופיע מתחת ל**כונני דיסקים**.

## זיהוי את הכונן הקשיח ב-Windows 8

1. הקש או לחץ על **Settings** (הגדרות) בסרגל הצארמס של Windows 8.
2. הקש או לחץ על **לוח הבקרה**, בחר **מנהל ההתקנים** והרחב את **כונני דיסקים**.

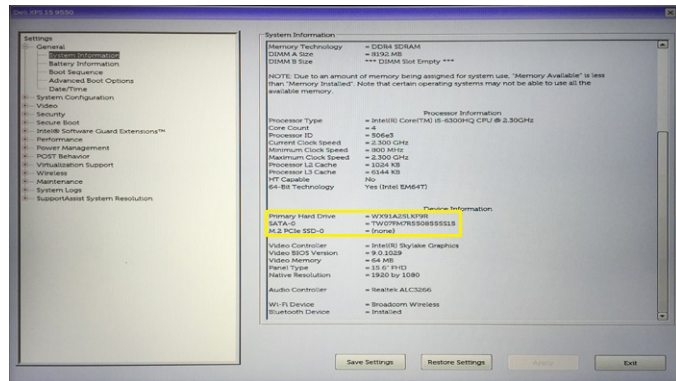


הכונן הקשיח מופיע מתחת ל**כונני דיסקים**.

## כניסה להגדרות ה-BIOS


1. הפעל או הפעל מחדש את המחשב הנייד.
2. כאשר מופיע הלוגו של Dell, בצע אחת מהפעולות הבאות כדי להיכנס אל תוכנית ההגדרות של ה-BIOS:
  - במקלדת - הקש **F2** עד להופעת ההודעה **Entering BIOS setup** (נכנס להגדרות ה-BIOS). כדי להיכנס אל תפריט בחירת אפשרויות האתחול, הקש **F12**.
  - ללא מקלדת - כאשר יוצג תפריט **F12 של בחירת אפשרויות אתחול**, לחץ על לחצן החלשת עוצמת הקול כדי להיכנס אל הגדרות ה-BIOS. כדי להיכנס אל תפריט אפשרויות האתחול, לחץ על לחצן הגברת עוצמת הקול.

הכונן הקשיח מופיע מתחת ל**מידע מערכת** מתחת לקבוצה **כללי**.



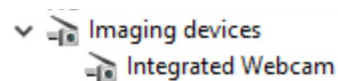
## תכונות המצלמה

מחשב נייד זה מגיע עם מצלמה קדמית ברזולוציה של 1280 x 720 (מרבי).

**הערה:** המצלמה ממוקמת בפינה השמאלית התחתונה של צג ה-LCD. 

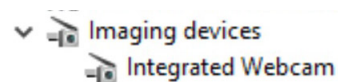
## זיהוי המצלמה במנהל ההתקנים ב-Windows 10

1. בתיבה חיפוש, הקלד מנהל ההתקנים, והקש עליו כדי להפעילו.
2. מתחת למנהל ההתקנים, הרחב את התקני הדמיה.



## זיהוי המצלמה במנהל ההתקנים ב-Windows 8

1. הפעל את סרגל הצ'ארמס מממשק שולחן העבודה.
2. בחר בלוח הבקרה.
3. בחר במנהל ההתקנים והרחב את התקני הדמיה.

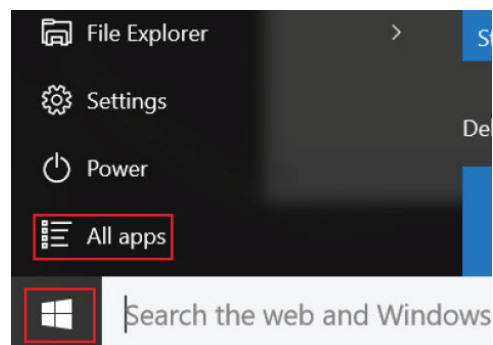


## הפעלת המצלמה

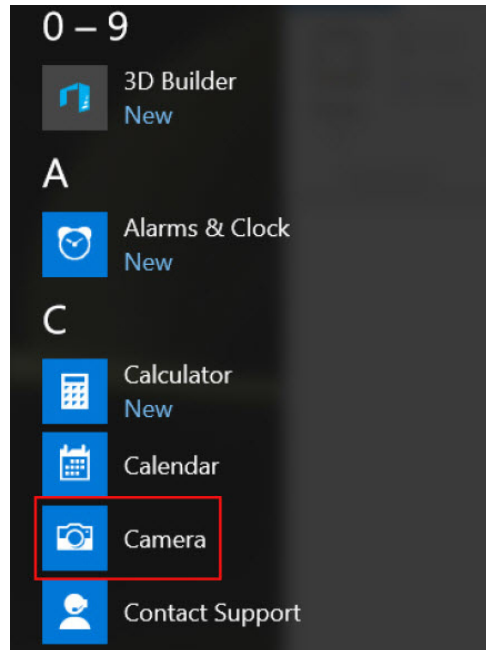
בכדי להפעיל את המצלמה, פתח יישום כלשהו שמשתמש במצלמה. לדוגמה, אם תקיש על תוכנת Dell Webcam Central או על תוכנת Skype המגיעה עם המחשב הנייד, המצלמה תופעל. באופן דומה, אם אתה משוחח באינטרנט והיישום מבקש גישה למצלמת האינטרנט, מצלמת האינטרנט מופעלת.

## הפעלת היישום 'מצלמה'

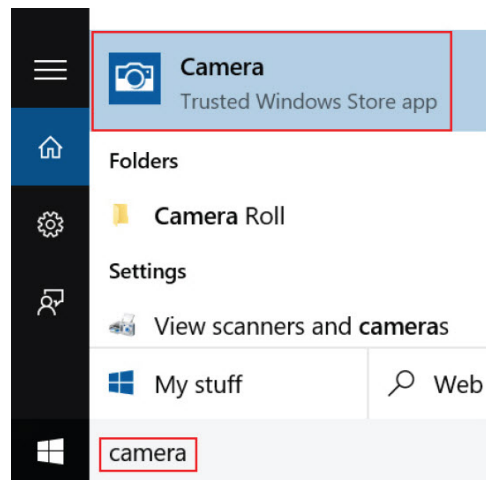
1. הקש על לחצן Windows ובחר כל האפליקציות.



2. בחר מצלמה מרשימת היישומים.




3. אם היישום **מצלמה** אינו זמין ברשימת היישומים, חפש אותו.




## תכונות הזיכרון

במחשב נייד זה, הזיכרון (RAM) מהווה חלק מלוח המערכת. מחשב נייד זה תומך בארבע כרטיסי זיכרון של 16 ג'יגה-בית מסוג LPDDR3, במהירות של עד 1600 MHz.

**הערה:** מכיוון שהזיכרון מהווה חלק מלוח המערכת, לא ניתן לשדרג אותו כמודול נפרד. במקרה שאנשי התמיכה הטכנית קובעים כי הסיבה לבעיה כלשהי נעוצה בזיכרון, יש להחליף את לוח המערכת כולו. 

## בדיקת זיכרון המערכת ב-Windows 10

1. הקש על לחצן Windows ובחר כל ההגדרות  → מערכת .
2. מתחת למערכת, הקש על אודות.


## בדיקת זיכרון המערכת ב-Windows 8

1. בשולחן העבודה, הפעל את טרגל הצ'ארמס.
2. בחר לוח בקרה ולאחר מכן בחר מערכת.

## בדיקת זיכרון המערכת בהגדרות

1. הפעל או הפעל מחדש את המחשב הנייד.
2. בצע אחת מהפעולות הבאות לאחר הופעת הלוגו של Dell:
  - במקלדת - הקש F2 עד להופעת ההודעה Entering BIOS setup (נכנס להגדרות ה-BIOS). כדי להיכנס אל תפריט בחירת אפשרויות האתחול, הקש F12.
  - ללא מקלדת - כאשר יוצג תפריט F12 של בחירת אפשרויות אתחול, לחץ על לחצן החלשת עוצמת הקול כדי להיכנס אל הגדרות ה-BIOS. כדי להיכנס אל תפריט אפשרויות האתחול, לחץ על לחצן הגברת עוצמת הקול.
3. בחלונית השמאלית, בחר הגדרות → כללי → מידע מערכת, פרטי הזיכרון יופיעו בחלונית מימין.

## בדיקת הזיכרון באמצעות ePSA

1. הפעל או הפעל מחדש את המחשב הנייד.
  2. בצע אחת מהפעולות הבאות לאחר הופעת הלוגו של Dell:
    - עם מקלדת - הקש על F2.
    - ללא מקלדת - לחץ לחיצה ארוכה על לחצן הגברת עוצמת הקול כאשר הלוגו של Dell יופיע במסך. כאשר תפריט אפשרויות האתחול של מקש F12 יוצג, בחר **Diagnostics** בתפריט האתחול, והקש Enter.
- מסך PreBoot System Assessment (הערכת מערכת טרום אתחול (PSA)) ייפתח במחשב הנייד.
-  **הערה:** אם תראה שאתה ממתין זמן רב מדי והלוגו של מערכת ההפעלה מופיע, המשך להמתין עד שיופיע שולחן העבודה. כעת כבה את המחשב הנייד ונסה שוב.

## מנהלי התקן לערכת שבבים של Intel

ברר אם מנהלי התקן של ערכת השבבים של Intel כבר מותקנים במחשב הנייד.

לאחר ההתקנה	לפני ההתקנה
<ul style="list-style-type: none"> <li>Other devices                             <ul style="list-style-type: none"> <li>PCI Device</li> <li>PCI Simple Communications Controller</li> <li>Unknown device</li> </ul> </li> <li>System devices                             <ul style="list-style-type: none"> <li>ACPI Fan</li> <li>ACPI Fan</li> <li>ACPI Fan</li> <li>ACPI Fan</li> <li>ACPI Fan</li> <li>ACPI Fan</li> <li>ACPI Fixed Feature Button</li> <li>ACPI Lid</li> <li>ACPI Processor Aggregator</li> <li>ACPI Sleep Button</li> <li>ACPI Thermal Zone</li> <li>ACPI Thermal Zone</li> <li>ACPI Thermal Zone</li> <li>Camera Sensor (DP967D)</li> <li>Camera Sensor (DV858)</li> <li>Composite Bus Enumerator</li> <li>High precision event timer</li> <li>Intel(R) 100 Series Chipset Family LPC Controller/eSPI Controller - 9D46</li> <li>Intel(R) 100 Series Chipset Family PCI Express Root Port #10 - 9D19</li> <li>Intel(R) 100 Series Chipset Family PCI Express Root Port #9 - 9D18</li> <li>Intel(R) 100 Series Chipset Family PMC - 9D21</li> <li>Intel(R) 100 Series Chipset Family SMBUS - 9D23</li> <li>Intel(R) 100 Series Chipset Family Thermal subsystem - 9D31</li> <li>Intel(R) C2C2 Host Controller</li> <li>Intel(R) Control Logic</li> <li>Intel(R) Imaging Signal Processor 2500</li> <li>Intel(R) Integrated Sensor Solution</li> <li>Intel(R) Management Engine Interface</li> <li>Intel(R) Power Engine Plug-in</li> <li>Intel(R) Serial IO GPIO Host Controller - INT3448</li> <li>Intel(R) Serial IO I2C Host Controller - 9D60</li> <li>Intel(R) Serial IO I2C Host Controller - 9D61</li> <li>Intel(R) Serial IO I2C Host Controller - 9D62</li> <li>Intel(R) Serial IO I2C Host Controller - 9D63</li> </ul> </li> </ul>	<ul style="list-style-type: none"> <li>Other devices                             <ul style="list-style-type: none"> <li>PCI Data Acquisition and Signal Processing Controller</li> <li>PCI Device</li> <li>PCI Memory Controller</li> <li>PCI Simple Communications Controller</li> <li>SM Bus Controller</li> <li>Unknown device</li> </ul> </li> <li>System devices                             <ul style="list-style-type: none"> <li>ACPI Fan</li> <li>ACPI Fan</li> <li>ACPI Fan</li> <li>ACPI Fan</li> <li>ACPI Fan</li> <li>ACPI Fan</li> <li>ACPI Fixed Feature Button</li> <li>ACPI Power Button</li> <li>ACPI Processor Aggregator</li> <li>ACPI Thermal Zone</li> <li>ACPI Thermal Zone</li> <li>Composite Bus Enumerator</li> <li>High Definition Audio Controller</li> <li>High precision event timer</li> <li>Intel(R) Power Engine Plug-in</li> <li>Legacy device</li> <li>Microsoft ACPI-Compliant Embedded Controller</li> <li>Microsoft ACPI-Compliant System</li> <li>Microsoft System Management BIOS Driver</li> <li>Microsoft UEFI-Compliant System</li> <li>Microsoft Virtual Drive Enumerator</li> <li>Microsoft Windows Management Interface for ACPI</li> <li>Microsoft Windows Management Interface for ACPI</li> <li>NDIS Virtual Network Adapter Enumerator</li> <li>Numeric data processor</li> <li>PCI Express Root Complex</li> <li>PCI Express Root Port</li> <li>PCI Express Root Port</li> <li>PCI Express Root Port</li> <li>PCI Express Root Port</li> <li>PCI standard host CPU bridge</li> <li>PCI standard ISA bridge</li> <li>Plug and Play Software Device Enumerator</li> <li>Programmable interrupt controller</li> <li>Remote Desktop Device Redirector Bus</li> <li>System CMOS/real time clock</li> <li>System timer</li> <li>System timer</li> <li>UMBus Root Bus Enumerator</li> </ul> </li> </ul>

## מנהלי התקן גרפי של Intel HD Graphics

ברוך אם מנהלי התקן הגרפי של Intel HD Graphics כבר מותקנים במחשב הנייד.

### טבלה 4. מנהלי התקן גרפי של Intel HD Graphics

לאחר ההתקנה	לפני ההתקנה
<ul style="list-style-type: none"> <li>Display adapters                             <ul style="list-style-type: none"> <li>Intel(R) HD Graphics 515</li> </ul> </li> <li>Sound, video and game controllers                             <ul style="list-style-type: none"> <li>Intel(R) AVStream Camera 2500</li> <li>Intel(R) Display Audio</li> <li>Realtek High Definition Audio(SST)</li> </ul> </li> </ul>	<ul style="list-style-type: none"> <li>Display adapters                             <ul style="list-style-type: none"> <li>Microsoft Basic Display Adapter</li> </ul> </li> <li>Sound, video and game controllers                             <ul style="list-style-type: none"> <li>High Definition Audio Device</li> <li>High Definition Audio Device</li> </ul> </li> </ul>

## מנהלי התקני שמע של Realtek HD

ברוך אם מנהלי התקני השמע של Realtek כבר מותקנים במחשב הנייד.

### טבלה 5. מנהלי התקני שמע של Realtek HD

לאחר ההתקנה	לפני ההתקנה
<ul style="list-style-type: none"> <li>Audio inputs and outputs                             <ul style="list-style-type: none"> <li>Microphone Array (Realtek High Definition Audio(SST))</li> <li>Speakers / Headphones (Realtek High Definition Audio(SST))</li> </ul> </li> <li>Sound, video and game controllers                             <ul style="list-style-type: none"> <li>Intel(R) AVStream Camera 2500</li> <li>Intel(R) Display Audio</li> <li>Realtek High Definition Audio(SST)</li> </ul> </li> </ul>	<ul style="list-style-type: none"> <li>Audio inputs and outputs                             <ul style="list-style-type: none"> <li>Microphone (High Definition Audio Device)</li> <li>Speakers (High Definition Audio Device)</li> </ul> </li> <li>Sound, video and game controllers                             <ul style="list-style-type: none"> <li>High Definition Audio Device</li> <li>Intel(R) Display Audio</li> </ul> </li> </ul>

# 4

## הגדרת מערכת


### Boot Sequence

רצף האתחול מאפשר לך לעקוף את סדר אתחול ההתקנים שנקבע בהגדרת המערכת ולאתחל התקן ספציפי (למשל כונן אופטי או כונן קשיח) בצורה ישירה. במהלך הבדיקה העצמית בהפעלה (POST), כאשר הסמל של Dell מופיע, באפשרותך:


- לגשת אל הגדרת המערכת על-ידי הקשה על F2
- להעלות את תפריט האתחול החד-פעמי על-ידי הקשה על F12

תפריט האתחול החד-פעמי מציג את ההתקנים שבאפשרותך לאתחל, לרבות אפשרות האבחון. אפשרויות תפריט האתחול הן:

- כונן נשלף (אם זמין)
- כונן STXXXX

 **הערה:** XXX הוא מספר כונן ה-SATA.


- Optical Drive
- אבחון

 **הערה:** הבחירה באפשרות **Diagnostics (אבחון)** תוביל להצגת המסך **ePSA diagnostics (אבחון ePSA)**.

מסך רצף האתחול מציג גם את האפשרות לגשת אל מסך הגדרת המערכת.


### מקשי ניווט

בטבלה הבאה מוצגים מקשי הניווט של הגדרת המערכת.

 **הערה:** לגבי מרבית אפשרויות הגדרת המערכת, השינויים שאתה מבצע מתועדים אך לא ייכנסו לתוקף לפני שתפעיל מחדש את המערכת.


טבלה 6. מקשי ניווט

מקשים	ניווט
חץ למעלה	מעבר לשדה הקודם.
חץ למטה	מעבר לשדה הבא.
Enter	אפשרות לבחור ערך בשדה שנבחר (אם רלוונטי) או לעבור לקישור בשדה.
מקש רווח	הרחבה או כיווץ של רשימה נפתחת, אם רלוונטי.
Tab	מעבר לאזור המיקוד הבא.

 **הערה:** עבור הרפדפן עם הגרפיקה הרגילה בלבד.

מקשים	ניווט
Esc	מעבר לדרך הקודם, עד שיוצג המסך הראשי. הקשה על Esc במסך הראשי מציגה הודעה שתנחה אותך לשמור את כל השינויים שלא נשמרו ולהפעיל את המערכת מחדש.
F1	הצגת קובץ העזרה של הגדרת המערכת.

## אפשרויות הגדרת המערכת

 **הערה:** בהתאם למחשב ולהתקנים שהותקנו בו, ייתכן שחלק מהפריטים הרשומים בסעיף זה לא יופיעו.

## אפשרויות מסך כלליות

בסעיף זה מוצגת רשימה של תכונות חומרה עיקריות של המחשב.

אפשרות	תיאור
<b>System Information</b>	בסעיף זה מוצגת רשימה של תכונות חומרה עיקריות של המחשב. <ul style="list-style-type: none"> <li>System Information (מידע על המערכת): מציג את גירסת ה-BIOS, תג שירות, תג נכס, תג בעלות, תאריך בעלות, תאריך ייצור, ואת קוד השירות המהיר.</li> <li>Memory Information (מידע על הזיכרון): מציג את הזיכרון שהותקן, את הזיכרון הזמין, מהירות הזיכרון, מצב ערוצי הזיכרון, טכנולוגיית הזיכרון</li> <li>Processor Information (מידע על המעבד): מציג את סוג המעבד, מספר הליבות, מזהה המעבד, מהירות השעון הנוכחית, מהירות השעון המינימלית, מהירות השעון המקסימלית, זיכרון המטמון L2 של המעבד, זיכרון המטמון L3 של המעבד, היכולת ל-HT וטכנולוגיית 64 סיביות.</li> <li>פרטי התקן: SATA-0, M.2 PCIe SSD-0, בקר וידאו, גרסת BIOS וידאו, זיכרון וידאו, סוג לוח, רזולוציה טבעית, בקר שמע, התקן WiFi, התקן WiGig, התקן סולר, התקן Bluetooth.</li> </ul>
<b>Battery Information</b>	הצגת מצב הסוללה וסוג מתאם זרם החילופין המחובר למחשב.
<b>Boot Sequence</b>	אפשרות לשנות את הסדר שבו המחשב מנסה למצוא מערכת הפעלה. <ul style="list-style-type: none"> <li>Windows Boot Manager או UEFI</li> <li>דור קודם או UEFI</li> </ul>
<b>Boot Options</b>	אפשרות זו מאפשרת טעינה של רכיבי ROM אופציונליים מדור קודם. כברירת מחדל, האפשרות <b>Enable UEFI Network Stack</b> (אפשר מערום רשת UEFI) מושבת.
<b>Date/Time</b>	אפשרות לשנות את התאריך והשעה.

## אפשרויות מסך תצורת המערכת

אפשרות	תיאור
<b>SATA Operation</b>	אפשרות לקבוע את התצורה של בקר הכונן הקשיח SATA הפנימי. האפשרויות הן: <ul style="list-style-type: none"> <li>Disabled (מושבת)</li> <li>AHCI</li> <li>RAID On (מערך RAID פעיל): אפשרות זו מאפשרת כברירת מחדל.</li> </ul>

<p><b>תיאור</b></p> <p>אפשרות לקבוע את התצורה של כונני ה-SATA שבלוח. כל הכוננים מאופשרים כברירת מחדל. האפשרויות הן:</p>	<p><b>אפשרות</b></p> <p><b>Drives</b></p>
<ul style="list-style-type: none"> <li>• SATA-1</li> <li>• M.2 PCI-e SSD-0</li> </ul>	
<p>שדה זה קובע אם יתקבל דיווח על שגיאות כונן קשיח בכוננים הקשיחים המשולבים במהלך הפעלת המערכת. טכנולוגיה זו מהווה חלק ממפרט SMART (Self Monitoring Analysis and Reporting Technology) - טכנולוגיית בקרה ודיווח של ניטור עצמי). כברירת מחדל אפשרות זו מושבתת.</p> <ul style="list-style-type: none"> <li>• Enable SMART Reporting (אפשר דיווח SMART)</li> </ul>	<p><b>SMART Reporting</b></p>
<p>זוהי תכונה אופציונלית.</p> <p>שדה זה קובע את התצורה של בקר ה-USB המשולב. אם התמיכה באתחול מאפשרת, המערכת תוכל לאתחל כל סוג של התקן USB לאחסון בנפח גדול (HDD, זיכרון נייד, תקליטון). אם יציאת ה-USB מאפשרת, התקן שיחובר ליציאה זו יופעל ויהיה זמין עבור מערכת ההפעלה. אם יציאת ה-USB מושבתת, למערכת ההפעלה לא תהיה אפשרות לזהות כל סוג של התקן שיחובר ליציאה זו.</p> <p>האפשרויות הן:</p>	<p><b>USB/Thunderbolt Configuration</b> <b>(תצורת USB/Thunderbolt)</b></p>
<ul style="list-style-type: none"> <li>• Enable USB Boot Support (אפשר תמיכה באתחול ל-USB, מאפשרת כברירת מחדל)</li> <li>• Enable External USB Port (אפשר יציאת USB חיצונית, מאפשרת כברירת מחדל)</li> <li>• Enable Thunderbolt Port (אפשר יציאת Thunderbolt, מאפשרת כברירת מחדל).</li> <li>• Enable Thunderbolt Boot Support (אפשר תמיכה באתחול ל-Thunderbolt) זוהי תכונה אופציונלית.</li> <li>• Always Allows Dell Docks (אפשר תמיד תחנות עגינה של Dell). זוהי תכונה אופציונלית.</li> <li>• Enable Thunderbolt (and PCIe behind TBT) Pre-boot (אפשר אתחול מקדים של Thunderbolt (ושל PCIe ברקע של TBT)</li> </ul>	
<p><b>הערה:</b> מקלדת ועכבר עם חיבור USB יפעלו תמיד בהגדרות ה-BIOS, ללא תלות בהגדרות אלו.</p>	
<p>שדה זה קובע את אופן הפעולה של תכונת USB PowerShare. אפשרות זו מאפשרת לך לטעון התקנים חיצוניים באמצעות חשמל סוללה האגור במערכת דרך יציאת ה-USB PowerShare. כברירת מחדל, האפשרות <b>Enable USB PowerShare</b> מושבתת.</p>	<p><b>USB PowerShare</b></p>
<p>שדה זה מאפשר או משבית את בקר השמע המשולב. כברירת מחדל, האפשרות <b>Enable Audio</b> (אפשר שמע) מסומנת. האפשרויות הן:</p> <ul style="list-style-type: none"> <li>• Enable Microphone (אפשר מיקרופון, מאפשרת כברירת מחדל)</li> <li>• Enable Internal Speaker (אפשר רמקולים פנימיים, מאפשרת כברירת מחדל)</li> </ul>	<p><b>Audio</b></p>
<p>שדה זה מאפשר בחירה במצב ההפעלה של תאורת המקלדת. ניתן לקבוע את רמת בהירות המקלדת מ-0% ועד 100%. האפשרויות הן:</p> <ul style="list-style-type: none"> <li>• Disabled (מושבת)</li> <li>• Dim (מעומעם)</li> <li>• Bright (בהיר, מאפשר כברירת מחדל)</li> </ul>	<p><b>Keyboard Illumination</b></p>

**אפשרות** **תיאור**

**Keyboard Backlight Timeout on AC**

תכונה זו מגדירה את ערך פסק הזמן עבור התאורה האחורית של המקלדת כאשר המערכת מחוברת לחשמל. תאורת המקלדת הראשית אינה מושפעת מתכונה זו. תאורת המקלדת תמשיך לתמוך ברמות התאורה השונות. הפעלה של שדה זה מותנית בהפעלת התאורה האחורית. האפשרויות הן:

- 5 seconds (5 שניות)
- 10 seconds (10 שניות) - אפשרות זו מסומנת כברירת מחדל
- 15 seconds (15 שניות)
- 30 seconds (30 שניות)
- 1 minute (דקה)
- 5 minute (5 דקות)
- 15 minute (15 דקות)
- Never (לעולם לא)

**Keyboard Backlight Timeout on Battery**

בזמן שימוש בסוללה, פסק הזמן של תאורת המקלדת האחורית מעומעם. התאורה הראשית של המקלדת לא תושפע מכך. תאורת המקלדת תמשיך לתמוך ברמות התאורה השונות. הפעלה של שדה זה מותנית בהפעלת התאורה האחורית.

- 5 seconds (5 שניות)
- 10 seconds (10 שניות) - אפשרות זו מסומנת כברירת מחדל
- 15 seconds (15 שניות)
- 30 seconds (30 שניות)
- 1 minute (דקה)
- 5 minute (5 דקות)
- 15 minute (15 דקות)
- Never (לעולם לא)

**Touchscreen Unobtrusive Mode**

שדה זה קובע אם מסך המגע מאפשר או מושבת. כברירת מחדל, אפשרות זו מאפשרת. כאשר אפשרות זו מופעלת, הקשה על Fn+F7 מכבה את כל פליטות האור והצליל של המערכת. כדי לחזור לפעולה רגילה, לחץ שוב על Fn+F7. אפשרות זו מושבתת כברירת מחדל.


- אפשרות לאפשר או להשבית התקנים מוכללים שונים:
- Enable Camera (אפשר מצלמה, מאפשר כברירת מחדל)
  - Enable Secure Digital (SD) Card (אפשר כרטיס SD)
  - Secure Digital (SD) Card read only mode (מצב קריאה בלבד של כרטיס SD)

## אפשרויות מסך וידאו

**אפשרות** **תיאור**

**LCD Brightness**

אפשרות להגדיר את בהירות הצג, בהתאם למקור אספקת החשמל (On Battery) (באמצעות סוללה) ו-On AC (מחובר לחשמל).

**הערה:** הגדרת הווידאו תופיע רק כאשר מותקן במערכת כרטיס וידאו. 

## אפשרויות אבטחת מסך

אפשרות	תיאור
<b>Admin Password</b>	<p>אפשרות להגדיר, לשנות או למחוק את סיסמת מנהל המערכת.</p> <p><b>הערה:</b> יש להגדיר את סיסמת מנהל המערכת לפני הגדרת סיסמת המערכת או הכונן הקשיח. מחיקת סיסמת מנהל המערכת מוחקת אוטומטית את סיסמת המערכת ואת סיסמת הכונן הקשיח.</p> <p><b>הערה:</b> שינויי סיסמה מוצלחים נכנסים לתוקף מיד.</p> <p>הגדרת ברירת המחדל: לא מוגדר</p>
<b>System Password</b>	<p>אפשרות להגדיר, לשנות או למחוק את סיסמת המערכת.</p> <p><b>הערה:</b> שינויי סיסמה מוצלחים נכנסים לתוקף מיד.</p> <p>הגדרת ברירת המחדל: לא מוגדר</p>
<b>Mini Card SSD-0 Password</b>	<p>מאפשר להגדיר, לשנות או למחוק את סיסמת כונן מצב מוצק (SSD).</p> <p><b>הערה:</b> שינויי סיסמה מוצלחים נכנסים לתוקף מיד.</p> <p>הגדרת ברירת המחדל: לא מוגדר</p>
<b>Strong Password</b>	<p>אפשרות לאכוף את האפשרות להגדיר תמיד סיסמאות חזקות.</p> <p>הגדרת ברירת מחדל: האפשרות Enable Strong Password (אפשר סיסמה חזקה) אינה מסומנת.</p> <p><b>הערה:</b> אם הסיסמה החזקה מופעלת, על סיסמאות המערכת ומנהל המערכת להכיל לפחות תו אחד של אותיות גדולות, תו אחד של אותיות קטנות ולהיות באורך של לפחות 8 תווים.</p> <p>אפשרות לקבוע את האורך המינימלי והמרבית של סיסמת מנהל המערכת וסיסמת המערכת.</p>
<b>Password Configuration</b>	
<b>Password Bypass</b>	<p>אפשרות לאפשר או לנטרל את ההרשאה לעקוף את סיסמת המערכת וסיסמת הכונן הקשיח הפנימי, כאשר הן מוגדרות. האפשרויות הן:</p> <ul style="list-style-type: none"><li>• Disabled (מושבת)</li><li>• Reboot bypass (עקיפת הפעלה מחדש)</li></ul> <p>הגדרת ברירת המחדל: Disabled (מושבת)</p>
<b>Password Change</b>	<p>אפשרות לאפשר או לנטרל הרשאה לסיסמאות המערכת והכונן הקשיח, כאשר סיסמת מנהל מערכת מוגדרת.</p> <p>הגדרת ברירת מחדל: האפשרות <b>Allow Non-Admin Password Changes</b> (אפשר שינויי סיסמה שאינם של מנהל מערכת) נבחרת.</p>
<b>Non-Admin Setup Changes</b>	<p>אפשרות לקבוע אם שינויי הגדרות מותרים כאשר סיסמת מנהל מערכת מוגדרת. אם האפשרות מושבתת, אפשרויות ההגדרה נעולות באמצעות סיסמת מנהל המערכת.</p>
<b>UEFI Capsule Firmware Updates</b>	<p>אפשרות לקבוע אם מערכת זו תאפשר עדכוני BIOS דרך חבילות עדכונים של קפסולת UEFI.</p>

תיאור	אפשרות
הגדרת ברירת המחדל: האפשרות <b>Enable UEFI Capsule Firmware Updates</b> מסומנת.	
<p>אפשרות לאפשר את ה-TPM (Trusted Platform Module) במהלך POST. האפשרויות הן:</p> <ul style="list-style-type: none"> <li>• TPM On (מאפשר כברירת מחדל)</li> <li>• Clear (נקה)</li> <li>• PPI Bypass for Enabled Commands (מעקף PPI לפקודות מאפשרות)</li> <li>• PPI Bypass for Disabled Commands (מעקף PPI לפקודות מושבתות)</li> <li>• Activate (הפעל)</li> <li>• Deactivate (בטל הפעלה)</li> </ul> <p> <b>הערה:</b> כדי לבצע שדרוג או שדרוג לאחור של TPM1.2/2.0, הורד את TPM wrapper Tool (תוכנה).</p> <p>אפשרות להפעיל או להשבית את תוכנת Computrace האופציונלית. האפשרויות הן:</p> <ul style="list-style-type: none"> <li>• Deactivate (בטל הפעלה)</li> <li>• Disable (השבח)</li> <li>• Activate (הפעל)</li> </ul> <p> <b>הערה:</b> האפשרויות 'השבח' ו'הפעל', יפעילו או ישביתו את התכונה באופן קבוע ולא ניתן יהיה לבצע כל שינוי נוסף</p> <p>הגדרת ברירת מחדל: Deactivate (מושבת)</p>	<p><b>TPM 1.2/2.0 Security</b></p> <p><b>Computrace</b></p>
אפשרות לאפשר את מצב Execute Disable של המעבד.	
(אפשר תמיכת XD במעבד, ברירת המחדל) Enable CPU XD Support	<b>CPU XD Support</b>
יכולת להגדיר אפשרות להיכנס למסכי Option ROM Configuration (קביעת תצורה של אפשרויות ROM) באמצעות מקשי קיצור במהלך אתחול. האפשרויות הן:	<b>OROM Keyboard Access</b>
<ul style="list-style-type: none"> <li>• Enabled (מאפשר)</li> <li>• One Time Enable (אפשר פעם אחת)</li> <li>• Disabled (מושבת)</li> </ul> <p>הגדרת ברירת המחדל: Enabled (מופעל)</p>	
אפשרות למנוע ממשתמשים להיכנס להגדרות המערכת כאשר מוגדרת סיסמת מנהל מערכת.	
הגדרת ברירת המחדל: <b>Disabled (מושבת)</b>	<b>Admin Setup Lockout</b>

## אפשרויות מסך האתחול המאובטח

תיאור	אפשרות
אפשרות זו מפעילה או משביתה את התכונה <b>Secure Boot (אתחול מאובטח)</b> .	<b>Secure Boot Enable</b>
<ul style="list-style-type: none"> <li>• Disabled (מושבת)</li> </ul>	

תיאור	אפשרות
<ul style="list-style-type: none"> <li>Enabled (מאופשר)</li> </ul> <p>הגדרת ברירת המחדל: מאופשר.</p>	
<p>אפשרות לטפל את מסדי הנתונים של מפתחות אבטחה אם המערכת במצב מותאם אישית. האפשרות <b>Enable Custom Mode (אפשר מצב מותאם)</b> מושבתת כברירת מחדל. האפשרויות הן:</p> <ul style="list-style-type: none"> <li>PK</li> <li>KEK</li> <li>db</li> <li>dbx</li> </ul> <p>אם <b>Custom Mode (מצב מותאם אישית)</b> מופעל, האפשרויות הרלוונטיות עבור <b>db , KEK , PK</b> ו-<b>dbx</b> מופיעות. האפשרויות הן:</p> <ul style="list-style-type: none"> <li><b>Save to File (שמירה לקובץ)</b> – שמירת המפתח לקובץ שבחר המשתמש</li> <li><b>Replace from File (החלפה מקובץ)</b> – החלפת המפתח הנוכחי במפתח מקובץ שבחר המשתמש</li> <li><b>Append from File (הוסף מקובץ)</b> – הוספת מפתח למסד הנתונים הקיים מקובץ שבחר המשתמש</li> <li><b>Delete (מחק)</b> – מחיקת המפתח שנבחר</li> <li><b>Reset All Keys (איפוס כל המפתחות)</b> – איפוס להגדרת ברירת המחדל</li> <li><b>Delete All Keys (מחיקת כל המפתחות)</b> – מחיקת כל המפתחות</li> </ul> <p><b>הערה:</b> אם <b>Custom Mode (מצב מותאם אישית)</b> מושבתת, כל השינויים שבוצעו יימחקו והמפתחות ישוחזרו להגדרות ברירת המחדל.</p>	<b>Expert Key Management</b>

## אפשרויות מסך Intel Software Guard Extensions (הרחבות אבטחה תוכנה של Intel)



תיאור	אפשרות
<p>בשרות אלו עליך לספק סביבה מאובטחת להפעלת קוד/אחסון מידע רגיש בהקשר של מערכת ההפעלה הראשית. האפשרויות הן:</p> <ul style="list-style-type: none"> <li>Disabled (מושבתת)</li> <li>Enabled (מאופשר)</li> </ul> <p>הגדרת ברירת המחדל: Disabled (מושבתת)</p>	<b>Intel SGX Enable</b>
<p>אפשרות זו מגדירה את <b>גודל הזיכרון הרזרבי מסוג SGX</b>. האפשרויות הן:</p> <ul style="list-style-type: none"> <li>32 MB</li> <li>64 MB</li> <li>128 MB</li> </ul>	<b>Enclave Memory Size</b>

## אפשרויות מסך Performance (ביצועים)

אפשרות	תיאור
<b>Multi Core Support</b>	<p>שדה זה קובע אם בתהליך יאופשרו כל הליבות או ליבה אחת. הביצועים של יישומים מסוימים ישתפרו עם ליבות נוספות. אפשרות זו מאפשרת כבירת מחדל. היא מאפשרת לך לאפשר או להשבית את התמיכה בליבות מרובות של המעבד. המעבד המותקן תומך בשתיארבע ליבות. אם תאפשר תמיכה בליבות מרובות, שתיארבע ליבות יאופשרו. אם תשבית את התמיכה בליבות מרובות, ליבה אחת תאופשר.</p> <ul style="list-style-type: none"><li>• Enable Multi Core Support (אפשר תמיכה בליבות מרובות)</li></ul> <p>הגדרת ברירת המחדל: האפשרות מאופשרת.</p>
<b>Intel SpeedStep</b>	<p>אפשרות לאפשר או לנטרל את התכונה Intel SpeedStep.</p> <ul style="list-style-type: none"><li>• Enable Intel SpeedStep (אפשר את Intel SpeedStep)</li></ul> <p>הגדרת ברירת המחדל: האפשרות מאופשרת.</p>
<b>C-States Control</b>	<p>אפשרות לאפשר או להשבית את מצבי השינה הנוספים של המעבד.</p> <ul style="list-style-type: none"><li>• C states (מצבי C)</li></ul> <p>הגדרת ברירת המחדל: האפשרות מאופשרת.</p>
<b>Intel TurboBoost</b>	<p>אפשרות לאפשר או להשבית את מצב Intel TurboBoost של המעבד.</p> <ul style="list-style-type: none"><li>• Enable Intel TurboBoost (אפשר את Intel TurboBoost)</li></ul> <p>הגדרת ברירת המחדל: האפשרות מאופשרת.</p>
<b>Hyper-Thread Control</b>	<p>אפשרות לאפשר או להשבית את התכונה Hyper-Threading של המעבד.</p> <ul style="list-style-type: none"><li>• Disabled (מושבת)</li><li>• Enabled (מאופשר)</li></ul> <p>הגדרת ברירת המחדל: מאופשר.</p>
<b>DDR Frequency (תדר DDR)</b>	<p>אפשרות זו משנה את תדר ה-DDR ל-1600 או 1866 MHz. כבירת מחדל, נבחרת האפשרות 1600.</p>

## אפשרויות מסך Power Management (ניהול צריכת חשמל)

אפשרות	תיאור
<b>AC Behavior</b>	<p>אפשרות להפעיל או להשבית את ההפעלה האוטומטית של המחשב בעת חיבור מתאם זרם החילופין. הגדרת ברירת מחדל: האפשרות Wake on AC (התעוררות בעת חיבור לחשמל) אינה מסומנת.</p>
<b>Auto On Time</b>	<p>אפשרות לקבוע זמן שבו המחשב יופעל אוטומטית. האפשרויות הן:</p>

<p><b>תיאור</b></p> <ul style="list-style-type: none"> <li>• Disabled (מושבת)</li> <li>• Every Day (בכל יום)</li> <li>• Weekdays (בימי השבוע)</li> <li>• Select Days (ימים נבחרים)</li> </ul> <p>הגדרת ברירת המחדל: Disabled (מושבת)</p>	<p><b>אפשרות</b></p>
<p>אפשרות לאפשר להתקני USB להעיר את המערכת ממצב המתנה.</p> <p><b>הערה:</b>  תכונה זו פעילה רק בעת חיבור מתאם ז"ח. אם מתאם ז"ח מנותק כשהמחשב נמצא במצב המתנה, הגדרת המערכת תנתק את החשמל מכל יציאות ה-USB כדי לחסוך במתח הסוללה.</p> <ul style="list-style-type: none"> <li>• Enable USB Wake Support (אפשר תמיכה בהתעוררות עם חיבור USB)</li> <li>• Wake on Trinity Dock (התעוררות עם חיבור לתחנת עגינה Trinity, אפשרות זו מסומנת כברירת מחדל)</li> </ul>	<p><b>USB Wake Support</b></p>
<p>אפשרות לאפשר או להשבית את התכונה המפעילה את המחשב ממצב כיבוי כשהיא מופעלת על-ידי אות LAN.</p> <ul style="list-style-type: none"> <li>• Disabled (מושבת)</li> <li>• WLAN Only (WLAN בלבד)</li> </ul> <p>הגדרת ברירת המחדל: Disabled (מושבת)</p>	<p><b>Wake on LAN/WLAN</b></p>
<p>מצב זה מאפשר למזער את צריכת החשמל בשעות צריכת שיא ביום. לאחר שתאפשר מצב זה, המערכת תפעל רק באמצעות סוללה, גם כאשר היא מחוברת לחשמל.</p> <ul style="list-style-type: none"> <li>• Enable Peak Shift (אפשר חיסכון בשעות צריכה גבוהה)</li> </ul> <p>הגדרת ברירת המחדל: Disabled (מושבת)</p>	<p><b>Peak Shift</b></p>
<p>אפשרות זו מאפשרת לייעל את תקינות הסוללה. הפעלת מצב זה גורם למערכת להשתמש באלגוריתם הטעינה הרגיל ובשיטות אחרות, מחוץ לשעות העבודה, כדי לשפר את תקינות הסוללה.</p> <ul style="list-style-type: none"> <li>• Enable Advanced Battery Charge Mode (אפשר מצב טעינה מתקדם של הסוללה)</li> </ul> <p>הגדרת ברירת המחדל: Disabled (מושבת)</p>	<p><b>Advanced Battery Charge Configuration</b></p>
<p>מאפשר בחירה באופן הטעינה של הסוללה. האפשרויות הן:</p> <ul style="list-style-type: none"> <li>• Adaptive (מסתגל)</li> <li>• Standard (רגיל) - טעינה מלאה של הסוללה בקצב רגיל.</li> <li>• ExpressCharge - הסוללה נטענת תוך פרק זמן קצר יותר באמצעות טכנולוגיית הטעינה המהירה של Dell. אפשרות זו מאפשרת כברירת מחדל.</li> <li>• Primarily AC use (מיועד בעיקר לשימוש עם ז"ח)</li> <li>• Custom (מותאם אישית)</li> </ul>	<p><b>Primary Battery Charge Configuration</b></p>
<p>אם Custom Charge (טעינה מותאמת אישית) נבחר, ניתן גם להגדיר את התצורה של Custom Charge Start (התחלת טעינה מותאמת אישית) ושל Custom Charge Stop (עצירת טעינה מותאמת אישית).</p> <p><b>הערה:</b>  ייתכן שלא כל מצבי הטעינה יהיו זמינים עבור כל הסוללות. כדי לאפשר אפשרות זו, השבת את האפשרות <b>Advanced Battery Charge Configuration (תצורת טעינת סוללה מתקדמת)</b>.</p>	

# אפשרויות מסך POST Behavior (התנהגות POST)

תיאור	אפשרות
אפשרות לאפשר או לנטרל את הודעות האזהרה של הגדרת המערכת (BIOS), בעת שימוש במתאמי חשמל מסוימים. הגדרת ברירת המחדל: Enable Adapter Warnings (אפשר אזהרות מתאם)	<b>Adapter Warnings</b>
אפשרות לבחור באחת משתי דרכים להפעלת לוח המקשים המשולב במקלדת הפנימית. <ul style="list-style-type: none"><li>Fn Key Only (מקש Fn בלבד): אפשרות זו מאפשרת כברירת מחדל.</li><li>By Numlock</li></ul>	<b>Keypad ((Embedded</b>
<b>הערה:</b> כאשר תוכנית ההגדרה פועלת, אין לאפשרות זו השפעה. התוכנית פועלת רק במצב Fn Key Only (מקש Fn בלבד).	
אפשרות להפעיל את Numlock בעת אתחול המחשב. Enable Network (אפשר רשת) - כברירת מחדל, אפשרות זו מאפשרת.	<b>Numlock Enable</b>
אפשרות שימוש במקש Scroll Lock להדמיית תכונת המקש Fn. Enable Fn Key Emulation (אפשר הדמיית מקש Fn, ברירת מחדל)	<b>Fn Key Emulation</b>
מאפשר לשילוב המקשים החמים Fn + Esc להחליף את אופן הפעולה הראשי של F1-F12, בין הפונקציות הסטנדרטיות והמשניות שלהם. אם תנטרל אפשרות זו, לא תוכל להחליף באופן דינמי את אופן הפעולה הראשי של מקשים אלה. האפשרויות הזמינות הן: <ul style="list-style-type: none"><li>Fn Lock (נעילה Fn). אפשרות זו מסומנת כברירת מחדל.</li><li>Lock Mode Disable/Standard (מצב נעילה מנוטרל/ראשי)</li><li>Lock Mode Enable/Secondary (מצב נעילה מאופשר/משני)</li></ul>	<b>Fn Lock Options</b>
מאפשרת לציין אם יש לאפשר את הפונקציה MEBx Hotkey (מקש חם MEBx) בעת אתחול המערכת. הגדרת ברירת המחדל: Enable MEBx Hotkey (אפשר מקש חם MEBx)	<b>MEBx Hotkey</b>
אפשרות להאצת תהליך האתחול על-ידי עקיפת אחדים משלבי התאימות. האפשרויות הן: <ul style="list-style-type: none"><li>Minimal (מינימלי)</li><li>Thorough (יסודי, ברירת המחדל)</li><li>Auto (אוטומטי)</li></ul>	<b>Fastboot</b>
אפשרות ליצור השהיה נוספת בקדם האתחול. האפשרויות הן: <ul style="list-style-type: none"><li>0 seconds (0 שניות). אפשרות זו מאפשרת כברירת מחדל.</li><li>5 seconds (5 שניות)</li><li>10 seconds (10 שניות)</li></ul>	<b>Extended BIOS POST Time</b>

## אפשרויות לתמיכת וירטואליזציה במסך

אפשרות	תיאור
Virtualization	אפשרות לאפשר או לנטרל את טכנולוגיית הווירטואליזציה של Intel. Enable Intel Virtualization Technology (הפעל טכנולוגיית וירטואליזציה של Intel) (ברירת המחדל).
VT for Direct I/O	אפשרות או נטרול של Virtual Machine Monitor (VMM) לנצל את יכולות החומרה הנוספות המסופקות על-ידי טכנולוגיית Intel® Virtualization עבור קלט/פלט ישיר. Enable VT for Direct I/O (אפשר וירטואליזציה עבור קלט/פלט ישיר) - מאפשרת כבירת מחדל.
Trusted Execution	אפשרות זו מציינת אם Measured Virtual Machine Monitor (MVMM) יכול להשתמש ביכולות החומרה הנוספות שמספקת טכנולוגיית Trusted Execution של Intel. טכנולוגיית וירטואליזציה ה-TPM, והווירטואליזציה עבור קלט/פלט ישיר חייבות להיות מופעלות על מנת להשתמש בתכונה זו. Trusted Execution (הפעלה אמינה) - מושבתת כבירת מחדל.

## אפשרויות מסך אלחוטי

אפשרות	תיאור
Wireless Switch	אפשרות להגדיר את ההתקנים האלחוטיים שניתן לשלוט בהם באמצעות מתג האלחוט. האפשרויות הן: <ul style="list-style-type: none"> <li>• WWAN</li> <li>• GPS (במודול WWAN)</li> <li>• WLAN/WiGig</li> <li>• Bluetooth</li> </ul> <p>כל האפשרויות מאפשרות כבירת מחדל.</p> <p><b>הערה:</b> עבור WLAN ו-WiGig בקרת האפשרות או הנטרול קשורות זו לזו, ולא ניתן לאפשר או לנטרל בנפרד.</p>
Wireless Device Enable	מאפשר לאפשר או לנטרל את התקנים האלחוטיים הפנימיים. <ul style="list-style-type: none"> <li>• WWAN/GPS</li> <li>• WLAN/WiGig</li> <li>• Bluetooth</li> </ul> <p>כל האפשרויות מאפשרות כבירת מחדל.</p>

## אפשרויות תחזוקת מסך

אפשרות	תיאור
Service Tag	מציג את תג השירות של המחשב.
Asset Tag	מאפשר ליצור תג נכס מערכת, אם עדיין לא הוגדר תג נכס. אפשרות זו לא מוגדרת כבירת מחדל.



אפשרות	תיאור
BIOS Downgrade	אפשרות זו שולטת בביצוע עדכון Flash של קושחת המערכת למהדורות קודמות.
Data Wipe	שדה זה מאפשר למשתמשים למחוק את הנתונים באופן מאובטח מכל התקני האחסון הפנימיים. להלן רשימת ההתקנים המושפעים מהפעולה: <ul style="list-style-type: none"> <li>Internal M.2 SDD</li> </ul>
BIOS Recovery	שדה זה מאפשר לך לבצע שחזור מתנאים מסוימים של BIOS פגום באמצעות קובץ שחזור המאוחסן בכונן הקשיח הראשי או בכונן USB חיצוני. <ul style="list-style-type: none"> <li>BIOS Recovery from Hard Drive (שחזור BIOS מכונן קשיח, מאופשר כברירת מחדל)</li> </ul>

## אפשרויות של מסך יומן המערכת


אפשרות	תיאור
BIOS Events	אפשרות להציג ולנקות את אירועי ה-POST של הגדרת המערכת (BIOS).
Thermal Events	אפשרות להציג ולנקות את אירועי הגדרת המערכת (תרמיים).
Power Events	אפשרות להציג ולנקות את אירועי הגדרת המערכת (חשמל).

## עדכון ה-BIOS

מומלץ לעדכן את ה-BIOS (הגדרת המערכת) בעת החלפת לוח המערכת או אם קיים עדכון זמין. במקרה של מחשבים ניידים, ודא שסוללת המחשב טעונה במלואה ומחוברת לשקע החשמל

1. הפעל מחדש את המחשב.
  2. עבור אל [Dell.com/support](http://Dell.com/support).
  3. הזן את תג השירות או את קוד השירות המהיר ולחץ על שלח.
-  הערה: כדי לאתר את תג השירות, לחץ על **Where is my Service Tag** (היכן נמצא תג השירות שלי?).
-  הערה: אם אינך מוצא את תג השירות, לחץ על **Detect My Product** (אתר את המוצר שלי). המשיך לפי ההוראות המוצגות על המסך.
4. אם אינך מצליח לאתר את תג השירות, לחץ על קטגוריית המוצר של המחשב שלך.
  5. בחר את **Product Type (סוג המוצר)** מהרשימה.
  6. בחר את הדגם של המחשב שלך, והרץ **Product Support (תמיכה במוצר)** של המחשב שלך יוצג.
  7. לחץ על **Get drivers (קבל מנהלי התקנים)** ולחץ על **View All Drivers (הצג את כל מנהלי ההתקנים)**.
  8. במסך **Drivers and Downloads (מנהלי התקנים והורדות)**, תחת הרשימה הנפתחת **Opertating System (מערכת הפעלה)**, בחר **BIOS**.
  9. זהה את קובץ ה-BIOS העדכני ביותר ולחץ על **Download File (הורד קובץ)**.
  10. באפשרותך גם לנתח אילו מנהלי התקנים זקוקים לעדכון. כדי לעשות זאת עבור המוצר שלך, לחץ על **Analyze System for Updates (נתח מערכת לאיתור עדכונים)** ובצע את ההוראות על המסך.
  10. בחר את שיטת ההורדה המועדפת בחלון **Please select your download method below (בחר בשיטת ההורדה הרצויה)** ולאחר מכן לחץ על **Download File (הורד קובץ)**.
- החלון **File Download (הורדת קובץ)** מופיע.

11. לחץ על **Save (שמור)** כדי לשמור את הקובץ במחשב.
12. לחץ על **Run (הפעל)** כדי להתקין את הגדרות ה-BIOS המעודכנות במחשב שלך.  
בצע את ההוראות המופיעות על המסך.


 **הערה:** מומלץ לא לעדכן את גירסת ה-BIOS יותר מ-3 מהדורות. לדוגמה: אם ברצונך לעדכן את ה-BIOS מגרסה 1.0 לגרסה 7.0, התקן את גרסה 4.0 תחילה ולאחר מכן התקן את גרסה 7.0.


## סיסמת המערכת וההגדרה

באפשרותך ליצור סיסמת מערכת וסיסמת הגדרה כדי לאבטח את המחשב.

סוג הסיסמה	תיאור
סיסמת מערכת	סיסמה שעליך להזין כדי להתחבר למערכת.
סיסמת הגדרה	סיסמה שעליך להזין כדי לגשת אל הגדרות ה-BIOS של המחשב ולשנות אותן.

 **התראה:** תכונות הסיסמה מספקות רמה בסיסית של אבטחה לנתונים שבמחשב.

 **התראה:** כל אחד יכול לגשת לנתונים המאוחסנים במחשב כאשר המחשב אינו נעול ונמצא ללא השגחה.

 **הערה:** המחשב מגיע כאשר תכונת סיסמת המערכת וההגדרה מושבתת.

## הקצאת סיסמת מערכת וסיסמת הגדרה

באפשרותך להקצות סיסמת מערכת ו/או סיסמת הגדרה חדשות או לשנות סיסמת מערכת ו/או סיסמת הגדרה קיימות רק כאשר מצב הסיסמה הוא לא נעול. אם מצב הסיסמה הוא נעול, אינך יכול לשנות את סיסמת המערכת.


 **הערה:** אם מגשר הסיסמה מנוטרל, סיסמת המערכת וסיסמת ההגדרה הקיימות נמחקות, ואינך צריך לציין את סיסמת המערכת כדי להתחבר למחשב.

כדי להיכנס להגדרת המערכת, הקש על <F2> מיד לאחר ההפעלה או האתחול מחדש.

- במסך **System BIOS** או **System Setup**, בחר **System Security** והקש Enter.
- במסך **System Security (אבטחת מערכת)** יופיע.
- בחר **System Password (סיסמת מערכת)**, הזן את סיסמת המערכת שלך והקש Enter או Tab.  
היעזר בהנחיות הבאות כדי להקצות את סיסמת המערכת:
  - סיסמה יכולה להכיל 32 תווים לכל היותר.
  - סיסמה יכולה להכיל את הספרות 0 עד 9.
  - יש להשתמש רק באותיות קטנות. אותיות רישיות אסורות.
  - ניתן להשתמש אך ורק בתווים המיוחדים הבאים: רווח, ("), (+), (.), (-), (.), (/), (:), (|), (\), (l), (').
- כשתקבל הנחיה לכך, הזן מחדש את סיסמת המערכת.
- הקלד את סיסמת המערכת שהזנת קודם לכן ולחץ על **אישור**.
- בחר **Setup Password (סיסמת הגדרה)**, הזן את סיסמת המערכת שלך והקש Enter או Tab.  
תופיע הודעה שתנחה אותך להקליד מחדש את סיסמת ההגדרה.
- הקלד את סיסמת ההגדרה שהזנת קודם לכן ולחץ על **אישור**.
- הקש Esc ותופיע הודעה שתנחה אותך לשמור את השינויים.
- הקש Y כדי לשמור את השינויים.  
המחשב יאתחל מחדש.

## מחיקה או שינוי של סיסמת מערכת ו/או סיסמת הגדרה קיימת

ודא שנעילת **Password Status (מצב הסיסמה)** מבוטלת (בהגדרת המערכת) לפני שתנסה למחוק או לשנות את סיסמת המערכת ו/או סיסמת ההגדרה. לא ניתן למחוק או לשנות סיסמת מערכת או סיסמת הגדרה קיימות כאשר **מצב הסיסמה** נעול. כדי להיכנס להגדרת המערכת הקש על F2 מיד לאחר הפעלה או אתחול.

1. במסך **System BIOS (מערכת) או System Setup (הגדרת מערכת)**, בחר **System Security (אבטחת מערכת)** והקש Enter.  
המסך **System Security (אבטחת מערכת)** יוצג.
  2. במסך **System Security (אבטחת מערכת)**, ודא ש**מצב הסיסמה אינו נעול**.
  3. בחר **System Password (סיסמת מערכת)**, שנה או מחק את סיסמת המערכת הקיימת והקש Enter או Tab.
  4. בחר **Setup Password (סיסמת הגדרה)**, שנה או מחק את סיסמת ההגדרה הקיימת והקש Enter או Tab.
-  **הערה:** אם שינית את סיסמת המערכת ו/או סיסמת ההגדרה, הזן מחדש את הסיסמה החדשה כאשר תונחה לעשות זאת. אם מחקת את סיסמת המערכת ו/או סיסמת ההגדרה, אשר את המחיקה כשתופיע ההנחיה.
5. הקש Esc ותופיע הודעה שתנחה אותך לשמור את השינויים.
  6. הקש Y כדי לשמור את השינויים ולצאת מהגדרת המערכת.  
המחשב יאותחל מחדש.

## אבחון


את נתקלת בבעיה במחשב, הפעל את תוכנית האבחון ePSA לפני שתפנה אל Dell לקבלת עזרה טכנית. המטרה של הפעלת תוכנית האבחון היא לבדוק את חומרת המחשב ללא צורך בצירוד נוסף ומבלי להסתכן באובדן נתונים. אם אינך מצליח לתקן את הבעיה בעצמך, צוות השירות והתמיכה יוכל להשתמש בתוצאות האבחון כדי לסייע לך בפתרונה.

### הערכת מערכת משופרת לפני אתחול (ePSA)

תוכנית האבחון ePSA (המוכרת גם בשם 'אבחון מערכת') מבצעת בדיקה מקיפה של החומרה. ePSA מוטבעת ב-BIOS ומופעלת על-ידי ה-BIOS ומתכו. תוכנית אבחון המערכת המוטבעת מציעה סדרת אפשרויות עבור קבוצות התקנים או התקנים ספציפיים, אשר מאפשרת לך:

- להפעיל בדיקות אוטומטית או במצב אינטראקטיבי
- לחזור על בדיקות
- להציג או לשמור תוצאות בדיקות
- להפעיל בדיקות מקיפות כדי לשלב אפשרויות בדיקה נוספות שיספקו מידע נוסף אודות ההתקנים שכשלו
- להציג הודעות מצב שמדווחות אם בדיקות הושלמו בהצלחה
- להציג הודעות שגיאה שמדווחות על בעיות שזוהו במהלך הבדיקה


**התראה:** להשתמש בתוכנית האבחון של המערכת כדי לבדוק את המחשב שלך בלבד. השימוש בתוכנית זו עם מחשבים אחרים עשוי להציג תוצאות לא תקפות או הודעות שגיאה. 

**הערה:** בדיקות מסוימות של התקנים ספציפיים מחייבות אינטראקציה עם המשתמש. הקפד תמיד להימצא בקרבת מסוף המחשב כאשר מבוצעות בדיקות אבחון. 


1. הפעל את המחשב.
2. במהלך אתחול המחשב, הקש על מקש F12 כשמופיע הסמל של Dell.
3. במסך של תפריט האתחול בחר באפשרות **Diagnostics (אבחון)**.
- מוצג החלון **Enhanced Pre-boot System Assessment (הערכת מערכת משופרת לפני אתחול)**, ובו רשימת כל ההתקנים שזוהו במחשב. האבחון יתחיל להפעיל את הבדיקות על כל ההתקנים שזוהו.
4. כדי להפעיל בדיקת אבחון בהתקן ספציפי, לחץ על Esc ולחץ על **Yes (כן)** כדי לעצור את בדיקת האבחון.
5. בחר את ההתקן בחלונית השמאלית ולחץ על **Run Tests (הפעל בדיקות)**.
6. אם קיימות בעיות, קודי השגיאה מוצגים.  
רשום לפניך את קוד השגיאה ופנה אל Dell.

## נוריות מצב התקנים

טבלה 7. נוריות מצב התקנים


Icon	שם	תיאור
	נורית מצב הפעלה	מאירה בעת הפעלת המחשב ומהבהבת כשהמחשב נמצא במצב ניהול צריכת חשמל.




תוכל להיעזר בפירוט זה ככלי אבחון כאשר ישנו חשד לכשל במערכת.

 **הערה:** מיקום נורית מצב ההפעלה עשוי להשתנות בהתאם למערכת.

# 6

## מפרטים טכניים

 הערה: ההצעות עשויות להשתנות מאזור לאזור. לקבלת מידע נוסף לגבי תצורת המחשב ב:

- ב-Windows 10, לחץ או הקש על  **התחל** → הגדרות → מערכת → אודות.
- ב-Windows 8.1 ו-Windows 8, לחץ או הקש על **Start** (התחל) →  **PC Settings** (הגדרות המחשב) → **PC and devices** (מחשב והתקנים) → **PC Info** (מידע מחשב).
- ב-Windows 7, לחץ על  **התחל**, לחץ באמצעות לחצן העכבר הימני על 'המחשב שלי' ולאחר מכן בחר 'מאפיינים'.

### מפרט מערכת

מפרט	תכונה
Skylake	Chipset (ערכת שבבים)
64 סיביות	DRAM bus width (רוחב אפיק DRAM)
SPI 128 Mbits	Flash EPROM
100 מגהרץ	אפיק PCIe
(8GT/s) DMI 3.0	תדר אפיק חיצוני

### מפרט המעבד

מפרט	תכונה
Intel Core m3 / m5 / m7	סוגים
4 MB ו-3 MB	Intel Smart Cache

### מפרט זיכרון

מפרט	תכונה
LPDDR3	Memory type (סוג זיכרון)

מפרט	תכונה
4 GB	Minimum memory (זיכרון מינימלי)
16 GB	Maximum memory (זיכרון מקסימלי)

## מפרטי השמע

מפרט	תכונה
(HD)	סוגים
Realtek ALC3246	בקר
24 סיביות (אנלוגי לדיגיטלי ודיגיטלי לאנלוגי)	Stereo conversion (המרת סטריאו)
שמע באיכות גבוהה	ממשק פנימי
מחבר משולב לכניסת מיקרופון, אוזניות סטריאופוניות ודיבורית	ממשק חיצוני
שניים	רמקולים
2 וואט (RMS) לערוץ	מגבר רמקול פנימי
מקשים חמים	בקרי עוצמת קול

## מפרט וידאו

מפרט	תכונה
משולב בלוח המערכת	Type (סוג)
Intel HD Graphics 515	בקר UMA
מסך micro-HDMI אחד	תמיכה בצג חיצוני

## מפרט המצלמה

מפרט	תכונה
1280 X 720 פיקסלים (ללא מגע)	רזולוציית לוח HD
1280 x 720 פיקסלים	רזולוציית וידאו (מרבית)
74°	זווית צפייה אלכסונית

## מפרטי התקשורת

מפרט	תכונות
רשת תקשורת מקומית אלחוטית (WLAN) ורשת תקשורת אזורית אלחוטית (WWAN)	Wireless (אלחוט)

מפרט	תכונות
Bluetooth 4.1 LE	•

## מפרט יציאות ומחברים

מפרט	תכונה
מחבר אחד למיקרופון/אוזניות סטריאו/רמקולים	Audio (שמע)
Micro HDMI	Video (וידאו)
<ul style="list-style-type: none"> <li>מחבר אחד של USB 3.0 עם PowerShare</li> <li>שתי יציאות מסוג C עם תמיכה ב-Thunderbolt 3</li> </ul>	USB
אחת	קורא כרטיסי זיכרון (Micro SD)
אחת	כרטיס Micro Subscriber Identity (uSIM) Module
אופציונלי	כרטיס חכם
אופציונלי	RFID
אופציונלי	קורא טביעות אצבעות

## מפרט צג

מפרט	תכונה
	מסך FHD עם מבטל בוזק:
293.76 מ"מ (11.57 אינץ')	Height (גובה)
165.24 מ"מ (6.51 אינץ')	Width (רוחב)
337.82 מ"מ (13.3 אינץ')	Diagonal (אלכסון)
1920 x 1080	Maximum resolution (רזולוציה מקסימלית)
60 Hz	Refresh rate (בהירות מרבית)
+/- 80°	זוויות צפייה מקסימליות (אופקית)
+/- 80°	זוויות צפייה מקסימליות (אנכית)

מפרט	תכונה
0.153 מ"מ	Pixel pitch (רוחב פיקסל)
	מסך QHD עם מבטל בוזק:
293.76 מ"מ (11.57 אינץ')	Height (גובה)
165.24 מ"מ (6.51 אינץ')	Width (רוחב)
337.82 מ"מ (13.3 אינץ')	Diagonal (אלכסון)
3200 x 1800	Maximum resolution (רזולוציה מקסימלית)
60 Hz	Refresh rate (בהירות מרבית)
+/- 80°	זוויות צפייה מקסימליות (אופקית)
+/- 80°	זוויות צפייה מקסימליות (אנכית)
0.092 מ"מ	Pixel pitch (רוחב פיקסל)

## מפרט המקלדת

מפרט	תכונה
	מספר מקשים
• ארצות הברית: 82 מקשים	
• בריטניה: 83 מקשים	
• ברזיל: 84 מקשים	
• יפן: 86 מקשים	

## מפרט משטח המגע

מפרט	תכונה
	שטח פעיל:
99.50 מ"מ	ציר X
51.00 מ"מ / 53.00 מ"מ	ציר Y

## מפרט הסוללה

מפרט	תכונה
	Type (סוג)
<ul style="list-style-type: none"> <li>• סוללה בסיסית של WHr 34 (ארבעה תאים)</li> <li>• סוללה משודרגת של WHr 43 (ארבעה תאים)</li> </ul>	
	סוללה בסיסית של 34 WHr (ארבעה תאים).
אורך	267 מ"מ (10.5 אינץ')
Height (גובה)	4.35 מ"מ (0.17 אינץ')
Width (רוחב)	58.5 מ"מ (2.3 אינץ')
Weight (משקל)	165.0 גרם (0.43 ליברות)
Voltage (מתח)	7.6 וולט ז"י
	סוללה משודרגת של 43 WHr (ארבעה תאים):
אורך	267 מ"מ (10.5 אינץ')
Height (גובה)	6.25 מ"מ (0.24 אינץ')
Width (רוחב)	58.5 מ"מ (2.3 אינץ')
Weight (משקל)	200 גרם (0.66 ליברות)
Voltage (מתח)	7.6 וולט ז"י
	Temperature range (טווח טמפרטורות):
	Operating (בהפעלה)
<ul style="list-style-type: none"> <li>• טעינה: 0°C עד 32°F (50°C עד 122°F)</li> <li>• פריקה: 0°C עד 32°F (70°C עד 158°F)</li> </ul>	
	Non-operating (לא בהפעלה)
	סוללת מטבע
	סוללת מטבע ליתיום CR2032 של 3 וולט

## מפרט מתאם זרם חילופין (ז"ח)

מפרט	תכונה
	Type (סוג)
	45 ואט (סוג C)
	Input voltage (מתח) (כניסה)
	100 VAC עד 240 VAC

מפרט	תכונה
1.3 אמפר	Input current (זרם כניסה (מרבית))
50 עד 60 הרץ	Input frequency (תדר כניסה)
45 וואט	Output power (הספק יציאה)
2.25 אמפר	זרם יציאה
20 וולט ד"י	Rated output voltage (מתח יציאה נקוב)
0.17 ק"ג (0.37 ליברות)	Weight (משקל)
0.87 x 2.17 x 3.42	Dimensions (מידות)
0°C עד 40°C (32°F עד 104°F)	טווח טמפרטורות (הפעלה)
-40° עד 70° צ' (-40° עד 158° פ')	טווח טמפרטורות (לא בהפעלה)

## מפרט פיזי

מפרט	תכונה
9.86 מ"מ (0.39 אינץ')	גובה מלפנים
14.32 מ"מ (0.56 אינץ')	גובה מאחור
304.8 מ"מ (12 אינץ')	Width (רוחב)
210.5 מ"מ (8.29 אינץ')	עומק
1.12 ק"ג (2.48 ליברות)	משקל מינימלי (ללא מסך מגע עם סוללת 34 ואט לשעה)


## מפרטים סביבתיים

מפרט	טמפרטורה
0 °C עד 60 °C (32 °F עד 140 °F)	Operating (בהפעלה)
-51 °C עד 71 °C (-59 °F עד 159 °F)	Storage (אחסון)
מפרט	לחות יחסית (מקסימום)
10% עד 90% (ללא עיבוי)	Operating (בהפעלה)
5% עד 95% (ללא עיבוי)	Storage (אחסון)

מפרט	רום (מרבית)
15.2- עד 3048 מטר (50- עד 10,000 רגל) 0° עד 35°C	Operating (בהפעלה)
15.24- מ' עד 10,668 מ' (50- רגל עד 35,000 רגל)	Non-operating (לא בהפעלה)
G2 או פחות כמוגדר בחקן ISA S71.04-1985	Airborne contaminant level (רמת זיהום אוויר)

# 7

## פנייה אל Dell

 **הערה:** אם אין ברשותך חיבור אינטרנט פעיל, באפשרותך למצוא מידע ליצירת קשר בחשבונית הרכישה, תעודת המשלוח, החשבון או קטלוג המוצרים של Dell.

חברת Dell מציעה מספר אפשרויות לתמיכה, בטלפון או דרך האינטרנט. הזמינות משתנה בהתאם למדינה ולשירות, וייתכן כי חלק מהשירותים לא יהיה זמינים באזורך. כדי ליצור קשר עם Dell בנושאי מכירות, תמיכה טכנית או שירות לקוחות:

1. עבור אל [Dell.com/support](https://www.dell.com/support).
2. בחר קטגוריית תמיכה.
3. ברר פרטים לגבי הארץ או האזור שלך ברשימה הנפתחת **Choose A Country/Region (בחר ארץ/אזור)** בחלק התחתון של הדף.
4. בחר בקישור המתאים לשירות או לתמיכה הנחוצים.